

Kaunas
visiems

Dizainas
laimėi /
Kaunas
2022

Parengė:

Jūratė Tutlytė, Gediminas Banaitis-Skrandis

Redaktorė: Alvyda Stepavičiūtė

Dizainas: Vytis Gruzdis

Iliustracijos: CRITICAL

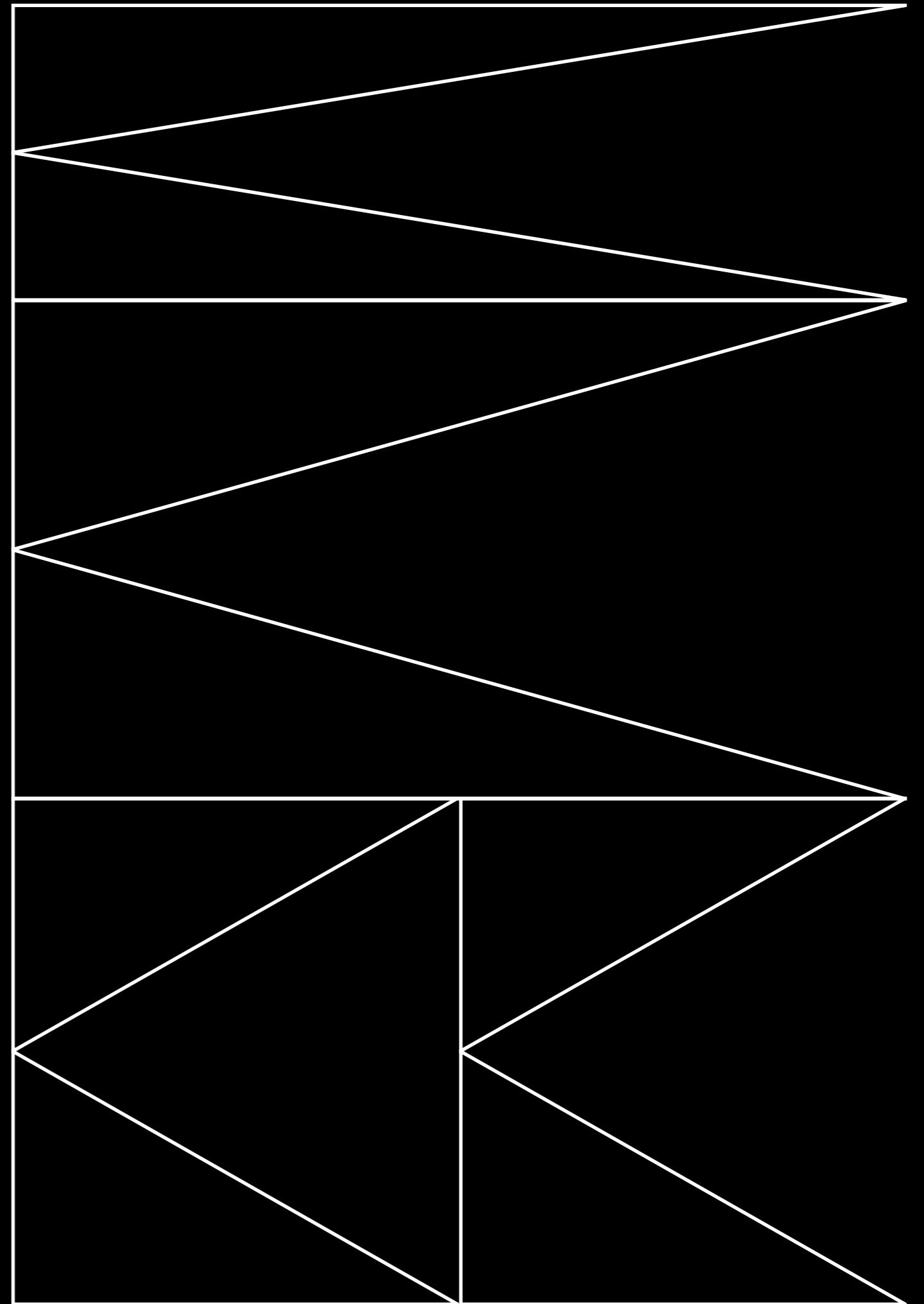
Turinys

Kaunas visiems	4
Dizainas laimei / Kaunas 2022	6
Priežastys veikti	10
Prieinamumas	14
Ką reiškia prieinamumas	16
Kodėl tai svarbu	17
Kaunas 2022 Dizaino visiems gairės	20
Prieinamumo simboliai / ženklėjimas	48
Naudingos nuorodos	58
Priedai	59



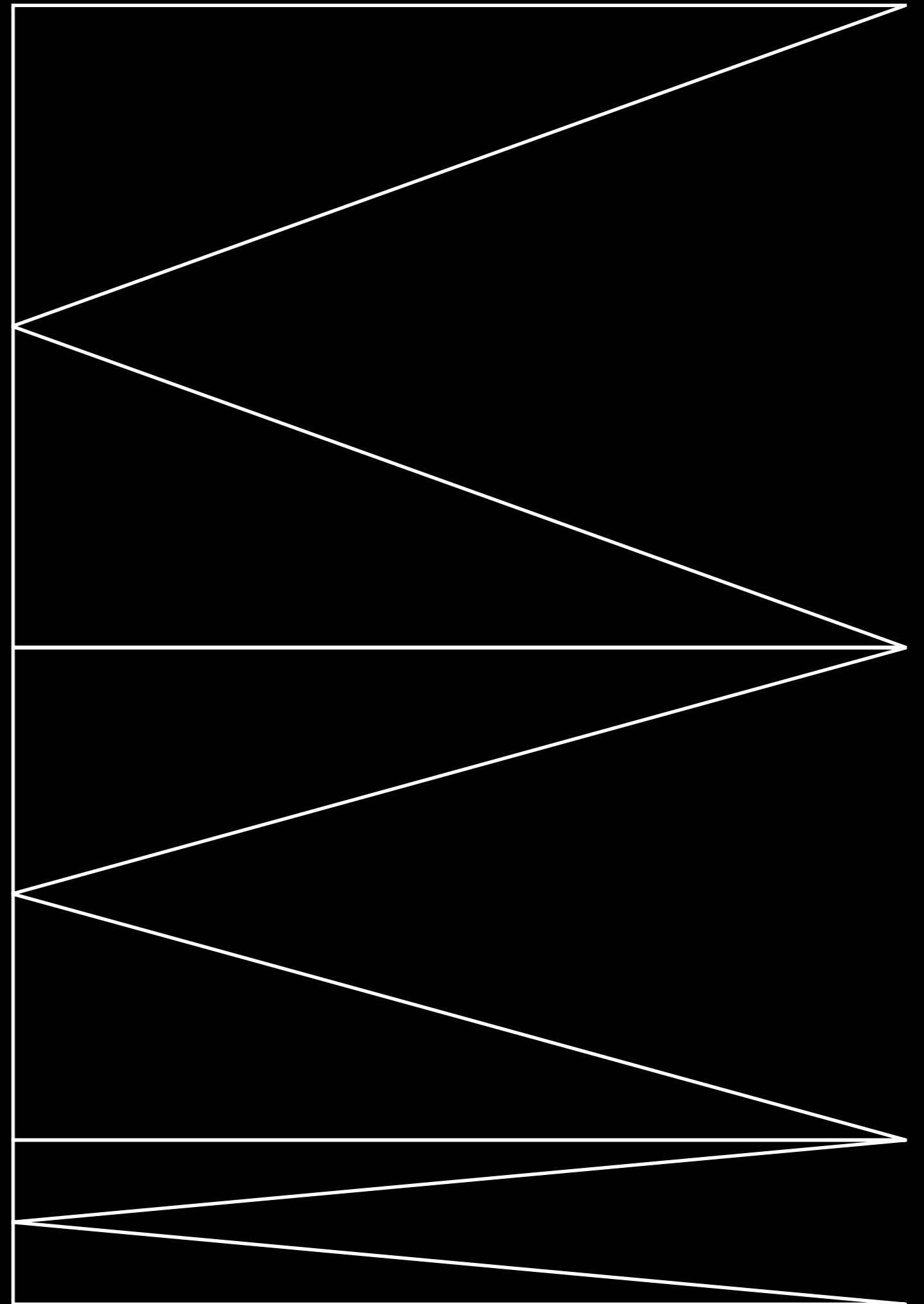
Kaunas visiems

Įsivaizduokime, kad Kaunas ir Kauno rajonas yra atviras, patogus ir draugiškas visiems – jauniems ir seniems, gyvenantiems čia ir keliaujantiems, sveikiems ir negalią turintiems. Nepaisant lyties, rasės, orientacijos, kūno sudėjimo, amžiaus ar sveikatos. Įsivaizduokime šią vietą, kurioje visi gali daryti tai, kas jiems patinka, kas jų nenustumia už visuomenės ribų ir leidžia jaustis laimingais, pasitikinčiais, vertinamais ir gerbiamais. Kur kiekviena gatvė, kiekvienas pastatas ar susitikimo vieta yra pasiekiami visiems. Kur jautiesi kaip smagiame ir jaukiame vakarėlyje, į kurį buvo pakviesti visi. Įsivaizduokime tokį miestą su jo apylinkėmis ir liaukimės atsiriboti vienas nuo kito ir skirstytis į grupes.



Kaunas 2022 ir Dizainas laimei

„Dizainas laimei“ yra viena iš „Kaunas 2022“ programų, apimanti tiek produkcijos, tiek aplinkos, tiek ir bendravimo kultūros gerinimą.



„Dizainas laimei“ yra viena iš „Kaunas 2022“ programų, apimanti tiek produkcijos, tiek aplinkos, tiek ir bendravimo kultūros gerinimą. Nes geras dizainas padeda stiprinti žmogaus ir daiktų, žmogaus ir aplinkos, žmogaus ir kitų žmonių ryšius. Kuo darnesnis ir tvaresnis ryšys, tuo daugiau laimės viduje ir išorėje. Kuo geresnis aplinkos dizainas, tuo geriau atpažįstame ir įvaizdiname miestą, lengviau jame orientuojamės, oriau jaučiamės, efektyviau sprendžiame problemas, randame išėjimą iš keblių situacijų ir išvengiame dizaino nelaimių.

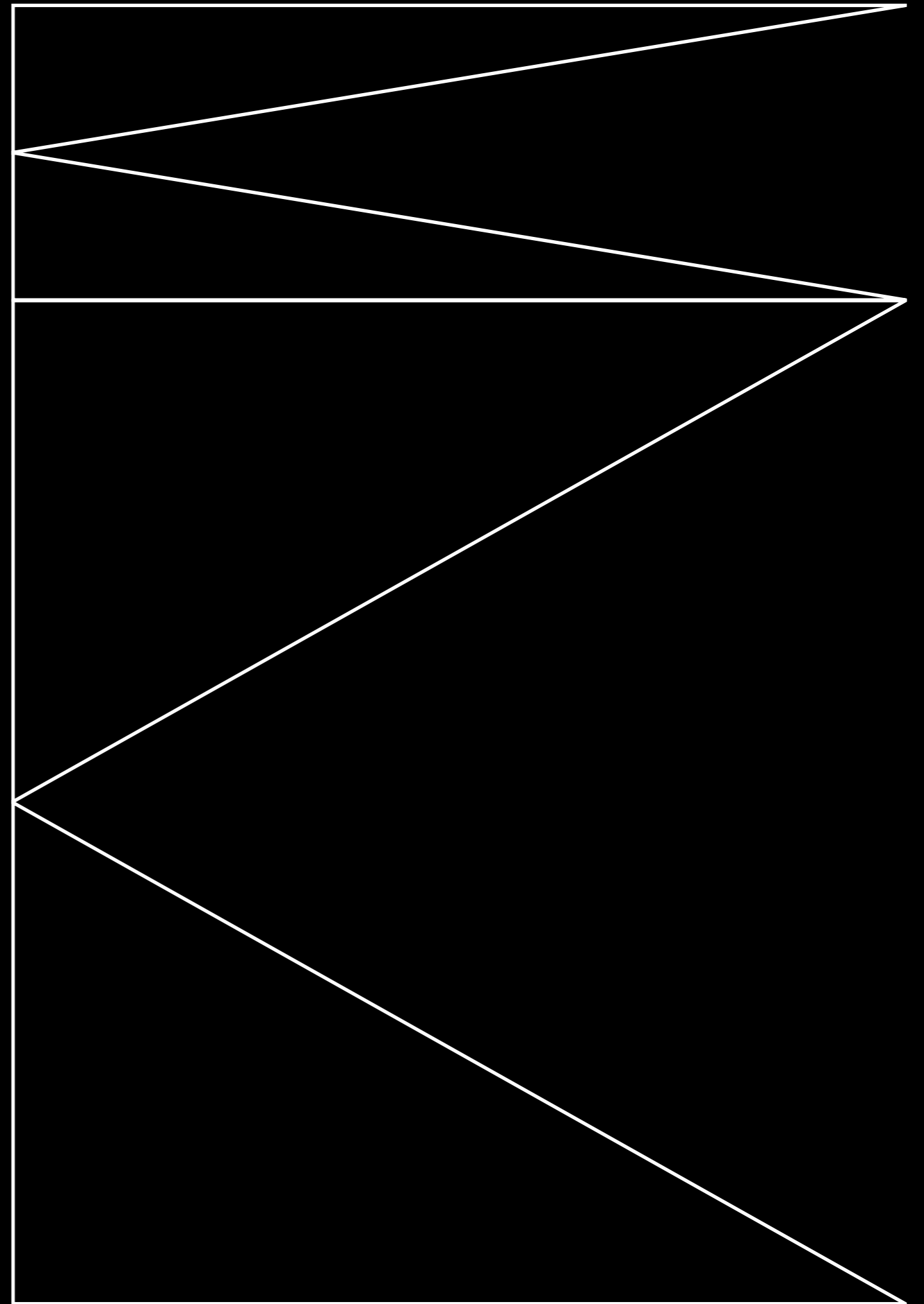
Tai skatina kurti gero skonio ir veikimo būdo tradicijas, puoselėti kūrybinę etiką ir estetiką, didinti kūrybininkų ir dizainerių gretas, auginti empatijos raumenis, kelti ir spręsti nepatogius klausimus dėl miesto ir apylinkių patogumo ir prieinamumo visiems, kad galėtume švęsti laimę būti kartu iki ir po 2022 metų. Programa „Dizainas laimei“ gimė dėl dviejų pagrindinių priežasčių. Pirma, Kaunas oficialiai siekia tapti laimingų žmonių miestu. Antra, 2015 m. Kaunas priimtas į UNESCO Kūrybinių miestų tinklą – jam suteiktas Dizaino miesto statusas. Siekiame pateisinti UNESCO Dizaino miesto vardą ir įtvirtinti Kauno kaip dizaino paveldo, prieinamumo ir inovacijų miesto identitetą, stiprinti tarptautinį bendradarbiavimą su kūrybiniais miestais, dalintis patirtimi, vystyti partnerystes, dizainą integruoti į vietinės plėtros strategijas ir planus, didinti galimybes dalyvauti kultūriniame gyvenime.

Programos „Dizainas laimei“ viena iš pagrindinių misijų – puoselėti dizaino visiems idėjas, kurios vienija ne tik Europos, bet ir pasaulinę dizaino praktiką bei teoriją. Jos centre – tinkamas prisitaikymas prie žmonių įvairovės. Tai intervencija į aplinką, gaminius ir paslaugas siekiant užtikrinti, kad kiekvienas, nepaisant jo gebėjimų, poreikių, kultūros, amžiaus ar lyties, galėtų visavertiškai dalyvauti įvairiose socialinėse veiklose. Nors dizaino visiems idėja yra susijusi su universalios dizaino [angl. universal design] filosofija, vis dėlto ši idėja nėra nukreipta tik į pažeidžiamų socialinių grupių [kaip senjorai, negalia ar specialiųjų poreikių turintys žmonės] problemų sprendimą. Tai yra pagarba visų vartotojų įvairovei, saugumas sveikatai ir sveikos aplinkos bei erdvių naudojimo skatinimas, funkcionalumas, išmanumas, tvarumas, prieinamumas bei patrauklumas. Nuo 2018 m. VŠĮ „Kaunas 2022“ yra 1993 m. Dubline [Airija] įkurto tinklo „Dizainas visai Europai“ [angl. Design for All Europe] narė [žr. Priedai]. Tinklas, vienijantis beveik 40 narių organizacijų 18-oje Europos šalių, siekia gerinti gyvenimo kokybę remiantis dizaino visiems principais. Tapdami šio tinklo nare, ne tik darome pareiškimą, bet ir įsipareigojame prisidėti bei puoselėti prieinamumo ir dizaino visiems kultūrą – dizainą laimei.

Programos „Dizainas laimei“ viena iš pagrindinių misijų – puoselėti dizaino visiems idėjas, kurios vienija ne tik Europos, bet ir pasaulinę dizaino praktiką bei teoriją

Priežastys veikti

Geras dizainas įgalina,
blogas – tampa kliūtimi



Teisės aktai ir standartai yra reaktyvūs, ne proaktyvūs

Šiandien pasaulis susiduria su didžiuliais ekologiniais, ekonominiais ir socialiniais iššūkiais. Žmonių populiacija auga beveik po milijardą kas dešimt metų, industrializacija ir urbanizacija pasiekė neaprėpiamus mastus, o visuomenė sparčiai sensta.

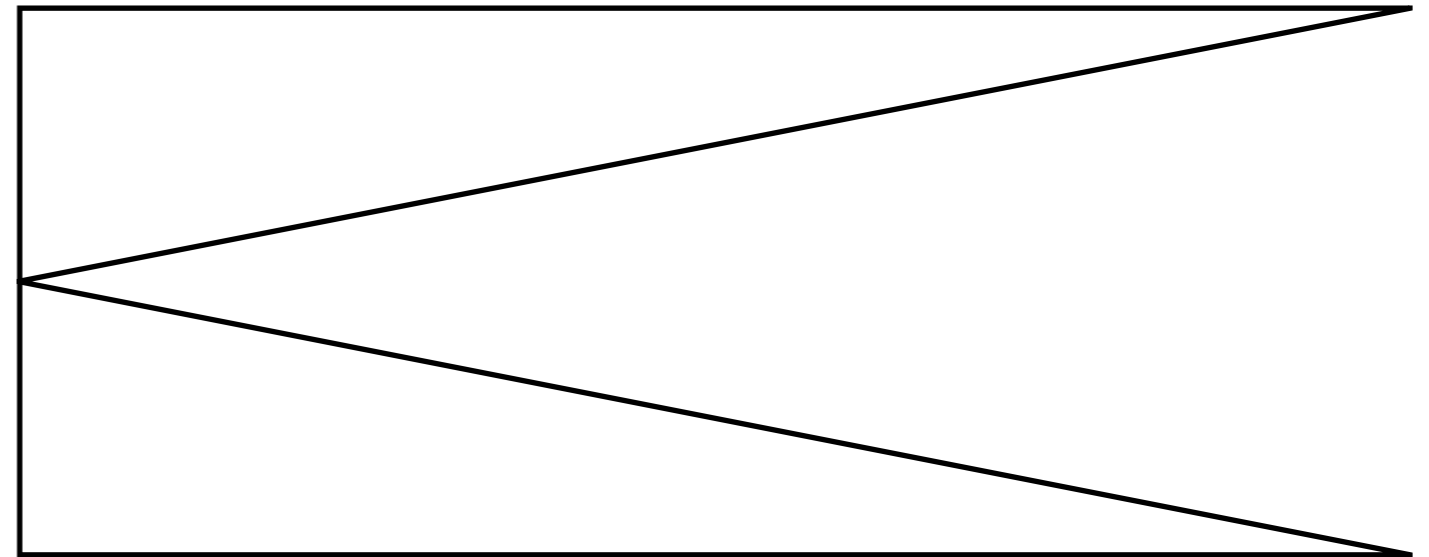
2017 m. beveik penktadalis [19 proc.] Europos Sąjungos gyventojų buvo 65 metų amžiaus ar vyresni. Prognozuojama, kad iki 2080 m. 80 metų ar vyresnių gyventojų dalis turėtų padidėti daugiau nei du kartus ir pasiekti 13 proc.¹ Lietuvos populiacija šiuo metu yra septinta seniausia visoje Europos Sąjungoje. Naujausiais Lietuvos statistikos departamento duomenimis, Lietuvos gyventojų skaičius toliau mažėja – lyginant su 2017 m., nuolatinių gyventojų Lietuvoje 2018 m. sumažėjo beveik 38 tūkst. [arba 1,3 proc.]. Šalyje sparčiai auga medianinis amžius – jis šiandien siekia 43 m. [2005 m. buvo 38 m.]. Visoje Lietuvos populiacijoje pagyvenusiu gyventojų dalis didėja, o darbingo amžiaus gyventojų – traukiasi. Poreikis valstybei atsiverti, įtraukti vis daugiau visuomenės narių, taip pat žmonių iš kitų šalių į darbo rinką ir socialines veiklas tampa vis ryškesnis.²

Šiandien daugiau nei milijardas planetos gyventojų turi kokią nors negalią. Iš jų 200 milijonų žmonių savo kasdienybėje nuolatos susiduria su kliūtimis, trukdančiomis jų visaverčiam gyvenimui. Žmonių, sergančių įvairiomis lėtinėmis ligomis, turinčių fizinių ar psichikos sutrikimų, skaičius nuolat auga.

Numatoma, kad visuomenei vis labiau senstant, negalią turinčių žmonių problemos taps vis aktualesnės ir svarbesnės. Visa tai kelia nepamatuojamo dydžio iššūkius sveikatos ir socialinei apsaugai, pasaulio ir Lietuvos ekonomikai, darbo rinkai. Tai kelia didžiulį iššūkį gyvenimo kokybei ir gerovei, žmonių pasitenkinimui gyvenimu – jų laimei. Tikime, kad daug kas priklauso nuo kelių svarbiausių dalykų – požiūrio [asmeninio ir valstybinio] bei kultūros [vidinės ir bendrosios]. Viskas prasideda nuo mūsų – kiekvieno asmeniškai ir visų kartu.

Mes pradėdame nuo savęs. „Kaunas – Europos kultūros sostinė 2022“ yra kelias iš laikinosios į šiuolaikinę sostinę, kuris veda į kultūrą [prieinamą] visiems, į aplinkos, produktų ir paslaugų dizainą visiems ir į laimę. Palaikome 2011 m. Jungtinių Tautų Generalinės Asamblėjos rezoliucijoje išsakytą mintį, kad „progresas“ yra ne vien ekonominis, bet visų pirma susijęs su žmonių gerove ir laime, apibrėžiama kaip fundamentali žmonijos siekiamybė.

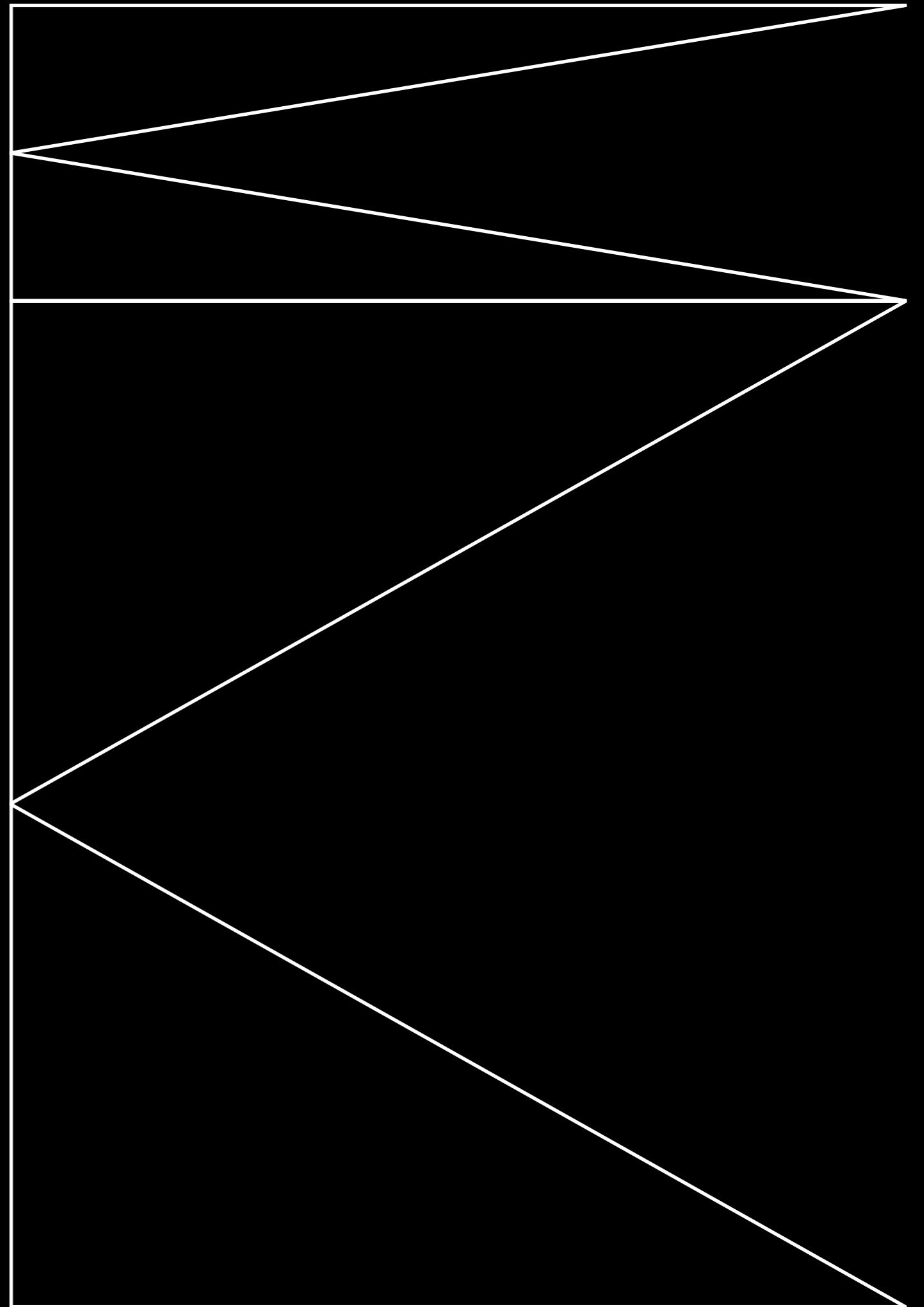
Įstatymų žinojimas neapsaugo nuo abejingumo



**Kartu galime daugiau – kartu esame laimingesni, jautresni, atviresni.
Mieste, kuriame mokame subūti.
Mieste, kuriame gera gyventi visiems.**

Prieinamumas

Prieinamumas
aktualus mums
visiems



Ką reiškia prieinamumas?

Plačiaja prasme sąvoka „prieinamumas“ [angl. accessibility] reiškia sąžiningas ir vienodas galimybes visiems žmonėms, nepaisant jų pajėgumų ir negalių, lyties ir amžiaus, kilmės ir rasės, pasiekti įvairias vietas bei paslaugas ir jomis naudotis savarankiškai, be kitų asmenų pagalbos. Pirminė prieinamumo reikšmė – sąlygų negalią turinčių žmonių veiklai visose gyvenimo srityse sudarymas ir galimybių jiems naudotis ištekliais užtikrinimas.

Šia prasme prieinamumas Lietuvoje apibrėžtas įstatymu. 2010 m. gegužės 27 d. Lietuvos Respublikos Seimas priėmė įstatymą Nr. XI-854 dėl Neįgaliųjų teisių konvencijos ir jos Fakultatyvaus protokolo, kuriuo ratifikavo 2006 m. gruodžio 13 d. Niujorke priimtus Jungtinių Tautų neįgaliųjų teisių konvenciją ir jos Fakultatyvų protokolą. Konvencijoje įtvirtinti negalią turinčių asmenų lygybės prieš įstatymą, laisvės bei saugumo, asmens neliečiamumo reikalavimai, laisvo judėjimo, pilietybės ir savarankiško gyvenimo teisės, teisė į sveikatą, darbą, užimtumą ir išsilavinimą, galimybė dalyvauti politiniame bei kultūriniame gyvenime.

2012 m. lapkričio 21 d. Lietuvos Respublikos Vyriausybė nutarimu Nr. 1408 patvirtino Nacionalinę neįgaliųjų socialinės integracijos 2013–2019 metų programą [Žin., 2012, Nr. 137-7021], kuria siekiama sukurti darnią aplinką ir sąlygas veiksmingai plėtoti neįgaliųjų socialinės integracijos procesus Lietuvoje ir užtikrinti nacionalinių teisės aktų, nustatančių neįgaliųjų socialinę integraciją bei lygias galimybes, ir Neįgaliųjų teisių konvencijos nuostatų įgyvendinimą. Strateginis Programos tikslas – sukurti palankią aplinką ir sąlygas oriam ir visaverčiam neįgaliųjų gyvenimui

Lietuvoje, užtikrinti lygias galimybes ir neįgaliųjų gyvenimo kokybę.³

Neįgaliųjų teisių konvencijos devintame straipsnyje apibrėžiamos prieinamumo sąlygos ir priemonės. Jame nurodomas tiek fizinės aplinkos, transporto, informacijos ir ryšių, tiek ir visuomenei prieinamų objektų bei teikiamų paslaugų prieinamumas. Konvencija taip pat įpareigoja imtis priemonių prieinamumui užtikrinti: rengti ir skleisti prieinamumo standartus, užtikrinti visapusišką visuomenei prieinamų objektų ir paslaugų prieinamumą, pastatuose ir kituose visuomenei prieinamuose objektuose įrengti ženklus Brailio raštu ir kitomis aiškiai perskaitomomis ir suprantamomis formomis, suteikti galimybę pasinaudoti tarpininkų paslaugomis, įskaitant gidus, skaitovus, profesionalius gestų kalbos vertėjus ir kt. [žr. Priedai.]

Sąvoka „prieinamumas“ dažnai tapatinama su fizine negalia, tačiau kultūros ir paveldo lauke prieinamumas taip pat reiškia situaciją, kurioje bet kurios srities ypatybės gali būti pasiekiamos visiems žmonėms, jų nediskriminuojant pagal lytį, amžių, fizinę būklę ir kt. Kitaip tariant, tai situacija, kai kiekvienas žmogus gali naudotis infrastruktūra, paslaugomis, įrenginiais, prekėmis bei įsitraukti į veiklas savarankiškai, saugiai ir patogiai.

Prieinamumas ir dizainas

Istoriškai prieinamumas visų pirma siejamas su produktų, įrenginių, paslaugų ir aplinkos dizainu negalią turintiems žmonėms. Prieinamo dizaino ir prieinamos aplinkos praktika užtikrina tiek tiesioginį priėjimą,

t. y. be pagalbos, tiek ir netiesioginį priėjimą, reiškiantį suderinamumą su pagalbine technologija [pvz., kompiuterio ekrano skaitytuvai]. Šia prasme prieinamumas yra tiesiogiai ir glaudžiai susijęs su universaliu dizainu – t. y. produktų, skirtų žmonėms, nepriklausomai nuo jų gebėjimų ir situacijų, kūrimu. Tai gaminių, aplinkos, programų ir paslaugų, skirtų naudoti visiems žmonėms kuo platesniu mastu, dizainas, kai nėra pritaikymo ar specializuoto dizaino būtinybės. Be to, universalus dizainas apima ir konkrečioms negalią turinčių asmenų grupėms skirtus pagalbinius įrenginius, kai tai yra būtina.

LR Statybos įstatyme nurodoma, kad universalus dizainas – gaminių ir aplinkos forma, kai jais be specialaus pritaikymo gali naudotis vaikai, suaugę, vyrai, moterys, senyvo amžiaus, neįgalieji, įvairių tautybių ir kitų grupių žmonės. Tai taip pat apima ir elektronines paslaugas, IT sistemas, veiklos procesus, mokymo metodus ir kt. Universalus dizainas nesiekia išskirti konkrečių žmonių grupių, pvz. su judėjimo negalia ir nekuria būtent jiems skirtų ar pritaikytų įėjimų į patalpas, takelių, prietaisų. Viskas yra projektuojama taip, kad būtų patogų naudotis visiems, įskaitant ir sunkiai judančius žmones. Taigi, universalus dizainas yra ne specialus aplinkos pritaikymas, o aplinkos kūrimas siekiant neišskirti nė vienos socialinės grupės.

Šiaurės Karolinos universiteto [JAV] architektai, produktų dizaineriai, inžinieriai ir aplinkos dizaino tyrėjai suformavo 7 universalus dizaino principus [žr. Priedai].

Remiantis 2014–2020 metų ES fondų investicijų veiksmų programa [2017 m.], svarbiausios visuomenės grupės, kurioms aktualus universalus dizainas yra: vaikai, vyresnio amžiaus žmonės, dviratinkai, judėjimo, regos, klausos ar kitą negalią turintys žmonės, žmonės su lagaminiais ar sunkiais

krepšiais, alergiški žmonės, tėvai su kūdikiais, visuomeniniu transportu besinaudojantys žmonės, žmonės su vaikštyne, turistai, darželio auklėtojai ir kiti asmenys.

Dizainas visiems įprasmina holistinį požiūrį, kuris remiasi universalus, įtraukaus ir j naudotojo poreikius orientuoto dizaino vertybėmis. Dizainu visiems siekiama, kad visa aplinka, daiktai, paslaugos būtų prieinami kiekvienam žmogui, nepaisant jo sveikatos, išvaizdos, socialinio statuso ar kitų dalykų. Dizaino visiems pagrindas – universalus dizaino vertybės, kurios yra išdėstytos 2004 m. EIDD priimtoje Stokholmo deklaracijoje [žr. Priedai]. Šioje deklaracijoje užkoduotas ir pagrindinis federacijos šūkis: geras dizainas jungia, blogas - atskiria ir tampa kliūtimi.

Kodėl tai svarbu?

Todėl, kad tai yra arba gali būti aktualu mums visiems. Pagalvokite, ar esate kada susilaužę koją ar ranką? Ar esate nuo to apsaugoti? Ar auginate mažamečius vaikus ir naudojate vežimėlį? Ar slaugote vyresnio amžiaus giminaitį? Turite augintinių? Ar keliaudami susiduriate su kitakalbiais, kurie nemoka jūsų mokamos kalbos? Ar pastebite visas nuorodas sveikatos priežiūros įstaigoje, ar jos aiškios? Mes visi – laikinai ar ilgam – susiduriame su vienokiu ar kitokiu barjeru ir tik retam Lietuvos gyventojui ar sveičiui pavyksta to išvengti.

Be to, visame pasaulyje visuomenė vis sparčiau sensta, o vyresnio amžiaus žmonėms kyla didesnė rizika įgyti negalią. Remiantis statistiniais rodikliais, asmenų, sergančių tokiomis lėtinėmis ligomis kaip diabetas, širdies bei kraujagyslių ligos ar vėžys ir turinčių psichikos sutrikimų, skaičius nuolat auga. Žmogaus fiziniai ar emociniai sutrikimai

gali būti laikini arba liekantys visam laikui, todėl tai tampa rimta problema gyvenimo kasdienybėje ir senatvėje. Naujausiais Socialinės apsaugos ir darbo ministerijos duomenimis, Lietuvoje 2017 m. užregistruota 242 tūkst. negalią turinčių asmenų. Tai atitinka visų Klaipėdos ir Šiaulių gyventojų skaičių. Nors skaičiai rodo, kad negalią turinčių žmonių nuo 2012 m. palaipsniui mažėja, tačiau turint galvoje Lietuvos gyventojų emigraciją bei mažėjantį gimstamumą, negalią turinčių žmonių procentas išlieka pastovus, o ateityje mažėjant Lietuvos gyventojų, negalią turinčių žmonių dalis, tikėtina, bus dar didesnė.

Sociologų pastebėjimu, negalią turinčius žmones neįgaliais paverčia ne esami fiziniai ar psichologiniai sutrikimai, bet pati socialinė valstybės sistema bei visuomenė, kurioje jie gyvena. Viešoji infrastruktūra veikia pagal negalios neturinčio žmogaus taisykles, pagal kurias negalią turintis žmogus nėra įtraukiamas į socialinę aplinką, kuri yra priimtina sveikiems žmonėms.

Beveik ketvirtadalis milijono Lietuvos gyventojų jau dabar negali visavertiškai naudotis paslaugomis ar prekėmis, dalyvauti visuomenės gyvenime ir yra priversti save riboti. Mums svarbu didinti prieinamumą, nes tai gerina gyvenimo kokybę, mažina izoliaciją nuo visuomenės, užtikrina didesnį žmonių savarankiškumą ir geresnes socialinės integracijos sąlygas. Tai taip pat lemia geresnę sveikatą ir mažina išlaidų įvairiose srityse. Didinant prieinamumą suteikiama galimybė negalią turintiems žmonėms savarankiškai gyventi bendruomenėje ir mažinamas specialiųjų paslaugų poreikis, o tai naudinga visiems visuomenės nariams. Prieinamoje, visiems patogioje aplinkoje žmonės gali rūpintis savimi ir ilgiau gyventi savarankiškai. Prieinamumas skatina aktyvų senėjimą ir taip padeda sumažinti vyresnio amžiaus asmenų priežiūros našta visuomenei.

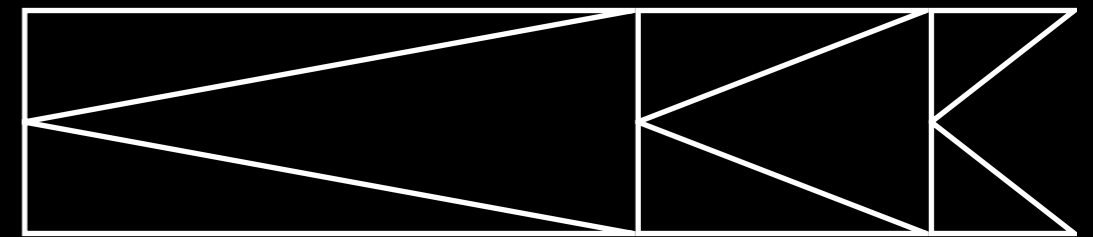
Be to, mažas prieinamumas trukdo organizacijoms ir įstaigoms pasiekti didesnę auditoriją, potencialius lankytojus ir žiūrovus, pirkėjus ir paslaugų vartotojus, todėl negerėja teikiamų paslaugų kokybė, nedidėja potencialas ar apyvarta. Prieinamumo didinimas dažnai lemia ir teikiamų paslaugų kokybės gerinimą visiems, įskaitant sveikuosius, o tai svarbu visiems esamiems ir būsimiems klientams ar partneriams.

Gerinant prieinamumą stiprinama ir komunikacija, ji tampa suprantamesnė ir patogesnė. Kuo paslauga lankstesnė ir kuo daugiau galimybių klientams suteikiama, tuo didesnė tikimybė, kad paslauga patenkins įvairiausių klientų poreikius. Gera reputacija lemia veiklos sėkmę – patenkintas lankytojas apie paslaugą informuos kitus žmones, pakvies naujų klientų. Kultūros, turizmo ir svetingumo sektoriuje pastebima, kad vartotojai nusprendžia naudotis paslauga iš anksto: jie įvairiuose portaluose skaito ankstesnių klientų atsiliepimus, vertinimus, pastabas dėl teikiamų paslaugų kokybės.

Menkas organizacijų indėlis į prieinamumą taip pat neigiamai veikia tarptautinį konkurencingumą ir galimybes įtraukti didesnę auditoriją. Europoje yra 80 mln. negalią turinčių žmonių. Tiek žmonių turi tokius pat poreikius domėtis kultūra, pažinti šalį ir naudotis įvairiomis paslaugomis. Europoje vyresni nei 65 metų turistai yra vienintelis klientų segmentas, kuris pastaruoju metu auga, o šių daugiau laisvo laiko turinčių turistų išlaidos per pastarąjį dešimtmetį padidėjo 33 proc. Tai auditorija, kuri reikalinga jums – kultūros operatoriams, verslui, įvairių paslaugų sektoriui.

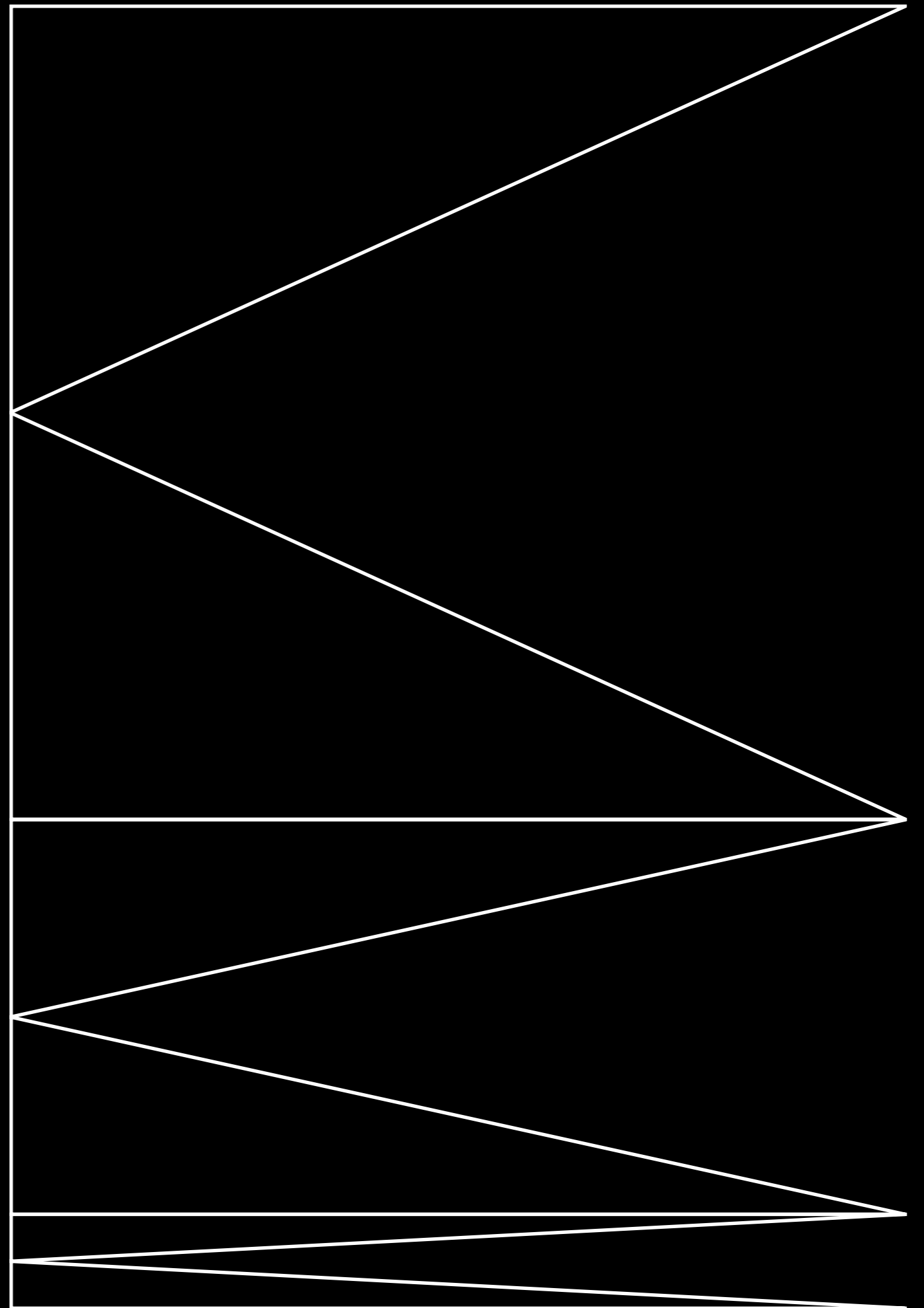
Nereikia užmiršti ir to, kad prieinamumo gerinimas užimtumo ir įdarbinimo srityje duoda daug naudos visuomenei, be kita ko, tai, kad žmonėse daugėja darbuotojų ir talentų, mažėja negalią turinčių žmonių priklausomybė nuo socialinės rūpybos sistemos ir daugiau žmonių prisideda prie Lietuvos ekonomikos.

Žmogus
žmogui
žmogus



Kaunas 2022 Dizaino visiems gairės

Prieinamumas
slypi detalėse



Prieinamumas slypi detalėse

Kokybiška ir lengva patirtis daugiausia priklauso nuo geros vadybos ir dėmesio prieinamumui. Štai keletas kontrolinių klausimų, kuriuos turėtų sau užduoti jūsų organizacija:

- ar bendroje organizacijos vadyboje yra skiriama dėmesio prieinamumui?
- ar turite pakankamai įrankių ar partnerių prieinamumo sprendimams užtikrinti?
- ar prieinamumas yra jūsų renginių koncepcijų dalis? Jei taip, ar esate tam numatę lėšų ir turite veiksmų planą?
- ar palaikote ryšį su miesto svečiais, su negalia turinčiais žmonėmis, senjorais, jaunais tėvais ar organizacijomis, kurios jiems atstovauja?

Prieinamumo valdymas susijęs su vidiniais ir išoriniais veiksmais, kurie padeda sukurti geresnes ir lygesnes galimybes negalia turintiems ir jos neturintiems žmonėms. Yra keletas būdų, kurie padeda formuoti prieinamumo politiką. Pirmas žingsnis – pripažinti poreikį ir jį įtraukti į valdymą. Antra, ką turite padaryti, – tai imtis tikslinių veiksmų strateginiame [biudžetas, darbuotojų mokymai ir kt.] ir vykdomajame lygiuose [komunikacija, paslaugos ir kt.]. Kontroliniai klausimai:

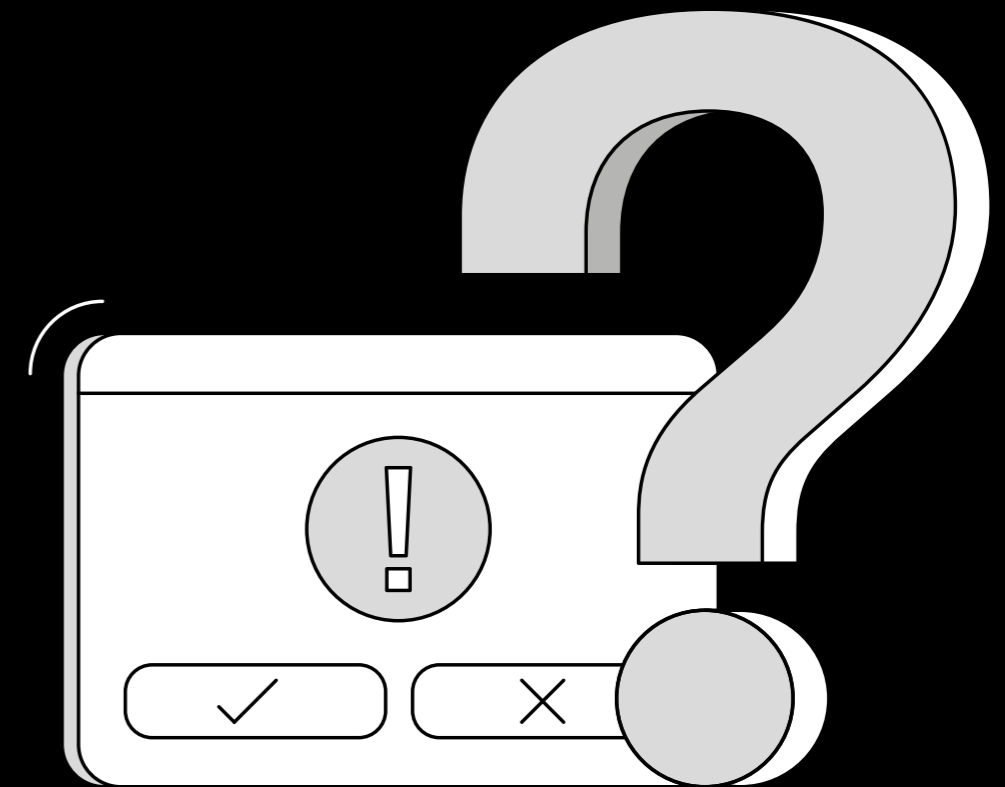
- ar mums rūpi prieinamumas?
- ko reikia, kad jį užtikrintume?
- kaip spręsimė iškylančius iššūkius?
- kokių resursų tai pareikalaus?

Tinkamai prieinamumo politikai užtikrinti galite sau užduoti dar keletą klausimų:

- ar žinote, kad siekiant didesnio prieinamumo reikia dirbti strategiškai?
- kas koordinuoja prieinamumo klausimą ir kokie kiti vienetai [padaliniai, darbuotojai, savivaldos įstaigos, politikai, išoriniai partneriai] yra į tai įtraukiami?
- kokios yra pagrindinės prieinamumo kliūtys [infrastruktūros, techninės ar kt.]? Kokių skundų šiuo klausimu jūsų organizacija sulaukia?
- kokių žinių ir kompetencijų šiuo klausimu turite ir kokių jums reikia [iš išorės]?

Siekiant užtikrinti kokybiškas paslaugas visiems, svarbus įstaigos darbuotojų mokymas prieinamumo srityje. Geras valdymas, sąmoningas vertybinis organizacijos pasirinkimas ir tinkamai apmokytas personalas gali reikšmingai prisidėti prie aukštos kokybės paslaugų teikimo. Pirmasis darbuotojų mokymo lygmuo yra labiau bendro pobūdžio. Darbuotojai informuojami apie įstaigos ar organizacijos prieinamumo strategiją, prieinamumo viziją, jūsų įsitraukimą į kultūros visiems puoselėjimą, taip pat pasiskirsto atsakomybes.

Antrasis lygmuo – atsakingo personalo specialus parengimas prieinamumo srityje. Kiekvienas darbuotojas, kuris dirba su lankytojais [ypač informaciniuose taškuose, kasose], turėtų gauti bazinius prieinamumo



Norėdami padėti, paklauskite, ar negalia turinčiam žmogui reikia pagalbos, ir pasidomėkite, kaip galėtumėte jam padėti – negalios yra skirtingos, todėl imdamiesi savarankiškų veiksmų, galite tik pakenkti.

mokymus ir įgyti žinių bei kompetencijų, kaip bendrauti su negalia turinčiais žmonėmis. Techninis personalas turėtų žinoti viską apie specialių prieinamumo paslaugų ir prietaisų taikymą [pvz., indukcinės kilpas, vibruojančias kėdes ir pan.].

Siekiant užtikrinti kai kurias prieinamumo paslaugas, dažnai tenka kreiptis į šios srities specialistus ir profesionalus – svarbu kreiptis pagalbos, aiškintis galimybes. Patikimi tiekėjai garantuoja kokybę ir sėkmę. Siūlomus sprendimus stenkitės išbandyti pasitelkdami vartotojus ar lankytojus – jų dalyvavimas laikomas svarbia kokybiško prieinamumo užtikrinimo sąlyga. Taip yra dėl trijų svarbių priežasčių:

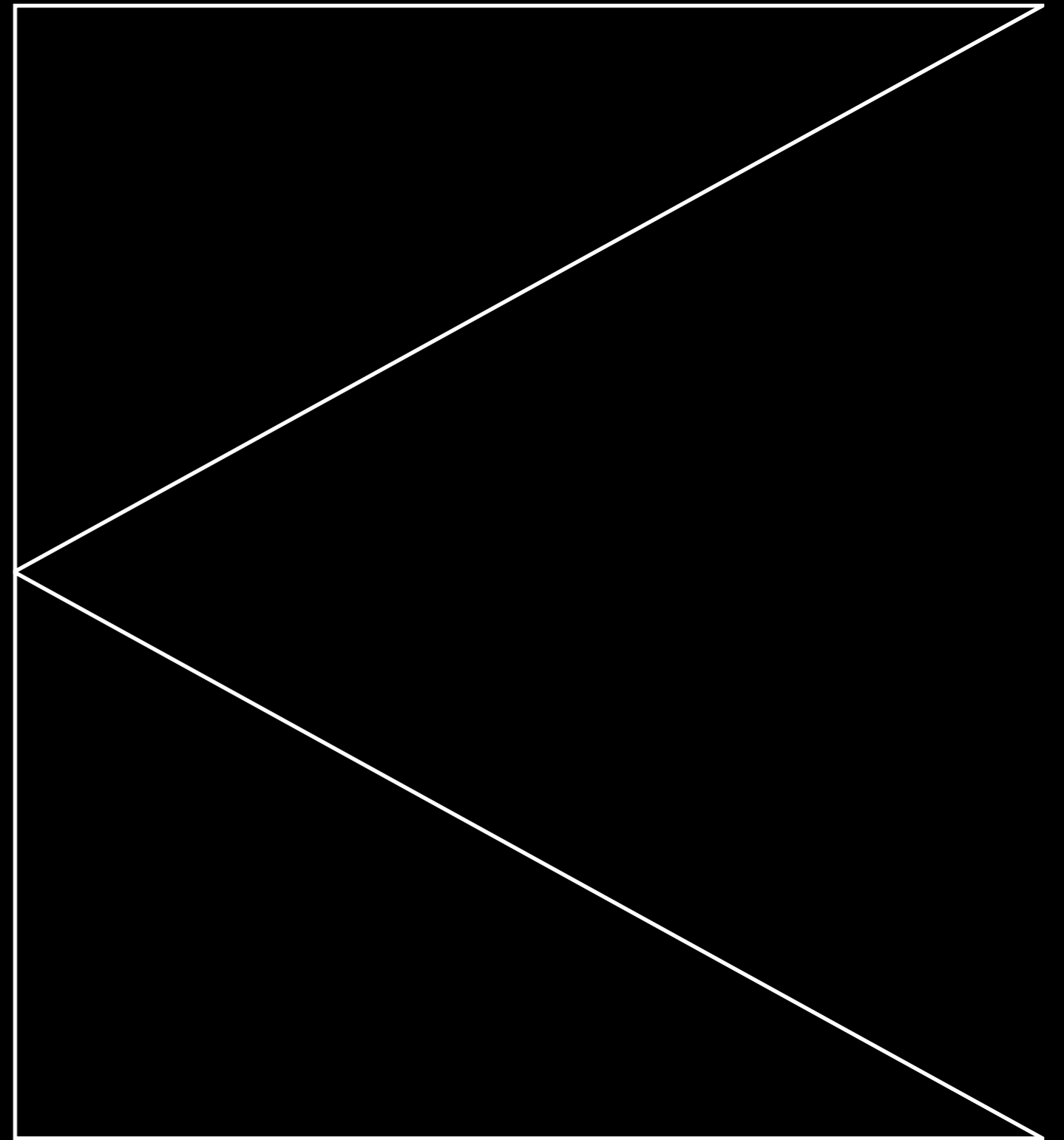
- todėl, kad negalia turintys žmonės yra jūsų auditorija. Kaip ir dėl kitų lankytojų grupių, jums turi būti svarbi jų nuomonė ir turi rūpėti išsiaiškinti jų poreikius ir norus – įtraukite juos į sprendimų priėmimą.
- dėl komunikacijos ir žinomumo. Bendruomenė yra raktinis žodis organizuojant renginius. Bendradarbiaudami su įvairiomis organizacijomis, taip pat atstovaujančiomis negalia turintiems žmonėms, galite sulaukti stipraus šių bendruomenių palaikymo ir žinios apie jūsų organizacijos pastangas skleidimo.
- dėl informacijos, kuri leistų augti jūsų organizacijai. Daugiausiai informacijos apie prieinamumo poreikius galima gauti bendraujant tiesiogiai su auditorija ir aiškinantis jų specialius poreikius. Nedvejodami klauskite vartotojų, kas veikia, o ką reikėtų tobulinti.

Jūsų atsakymai, nuoširdus įsigilinimas ir įdedamas darbas lems ne tik jūsų, bet ir visuomenės sėkmę.

Kaip bendrauti?

- Neužmirškite, kad žmonės turi skirtingą patirtį ir poreikius. Bendravimas ir pagalba turi būti pagarbūs, atsiklausiant žmogaus, įsiklausant į atsakymus.
- Nepulkite savarankiškai padėti negalia turinčiam žmogui jo neatsiklausę. Turėkite omenyje, kad žmonės, kuriems bandote padėti, gali nenorėti, kad liestumėte juos ar jų priemones.
- Norėdami padėti, paklauskite, ar negalia turinčiam žmogui reikia pagalbos, ir pasidomėkite, kaip galėtumėte jam padėti – negalios yra skirtingos, todėl imdamiesi savarankiškų veiksmų, galite tik pakenkti.
- Galvokite, ką kalbate. Niekam nepatinka kljuojamos etiketės, todėl stenkitės bendrauti su asmeniu, o ne su jo negalia.
- Paprašykite leidimo bendrauti su bet kuriuo gyvūnu pagalbininku.
- Nemanykite, kad jus suprasti bus lengviau, jei kalbėsite garsiai. Regėjimo sutrikimų turintiems žmonėms gali būti sunku atskirti, kas kalba, todėl prieš kalbėdami pasakykite savo vardą.
- Atminkite, kad kai kurios negalios yra nematomos, pvz., jautrumas cheminėms medžiagoms.
- Prieš imdamiesi bet kokio veiksmo visada pagalvokite, ar norėtumėte, kad su jumis taip elgtųsi. Jei nesate tikri dėl atsakymo, paklauskite.
- Dirbdami su gestų kalbos vertėjais, kalbėkite tiesiogiai su klausos negalia turinčiu asmeniu. Todėl neprašykite vertėjo: „Papasakok jai/jam...“. Taip pat reikėtų elgtis ir dirbant su užsienio kalbų vertėjais.
- Bendraukite tiesiogiai su negalia turinčiu asmeniu, net jei, pavyzdžiui, regos negalia turintis asmuo negali su jumis užmegzti akių kontakto. Kreipiantis į neregį, pakanka lengvai jį paliesti [pvz., petį] ar pavadinti vardu.

Kaip
organizuoti
visiems
prieinamus
kultūros
renginius?



1. Komunikacija

- Surinkite informaciją apie renginio vietos ir paslaugų prieinamumą. Prieš organizuodami renginį turite atsakyti į keletą svarbiausių klausimų, kurie aktualūs negalią turintiems žmonėms: ar renginio vieta prieinama? Kokios yra didžiausios kliūtys? Ar renginio vietoje yra specialių įrenginių? Ar jums reikės [užsakyti] kokių papildomų paslaugų iš anksto? Į ką jūsų lankytojai kreiptis, jei jam kyla klausimų?

- Pateikite aiškia informaciją apie šiuos dalykus: užsakymus ir bilietų kasas [kainos, paslaugos, pagalba renginių metu ir po jų]; atvykimo ir patekimo į renginio vietą sąlygas; galimas suteikti paslaugas, įrangą ir pagalbą [galimybę jomis pasinaudoti ir naudojimosi sąlygas].

- Informaciją apie prieinamumą pateikite kartu su bendraisiais pranešimais apie renginį: savo svetainėje, informaciniuose bukletuose ir pan. Informaciją reikėtų pateikti įvairiomis formomis, kad vartotojai turėtų galimybę rinktis.

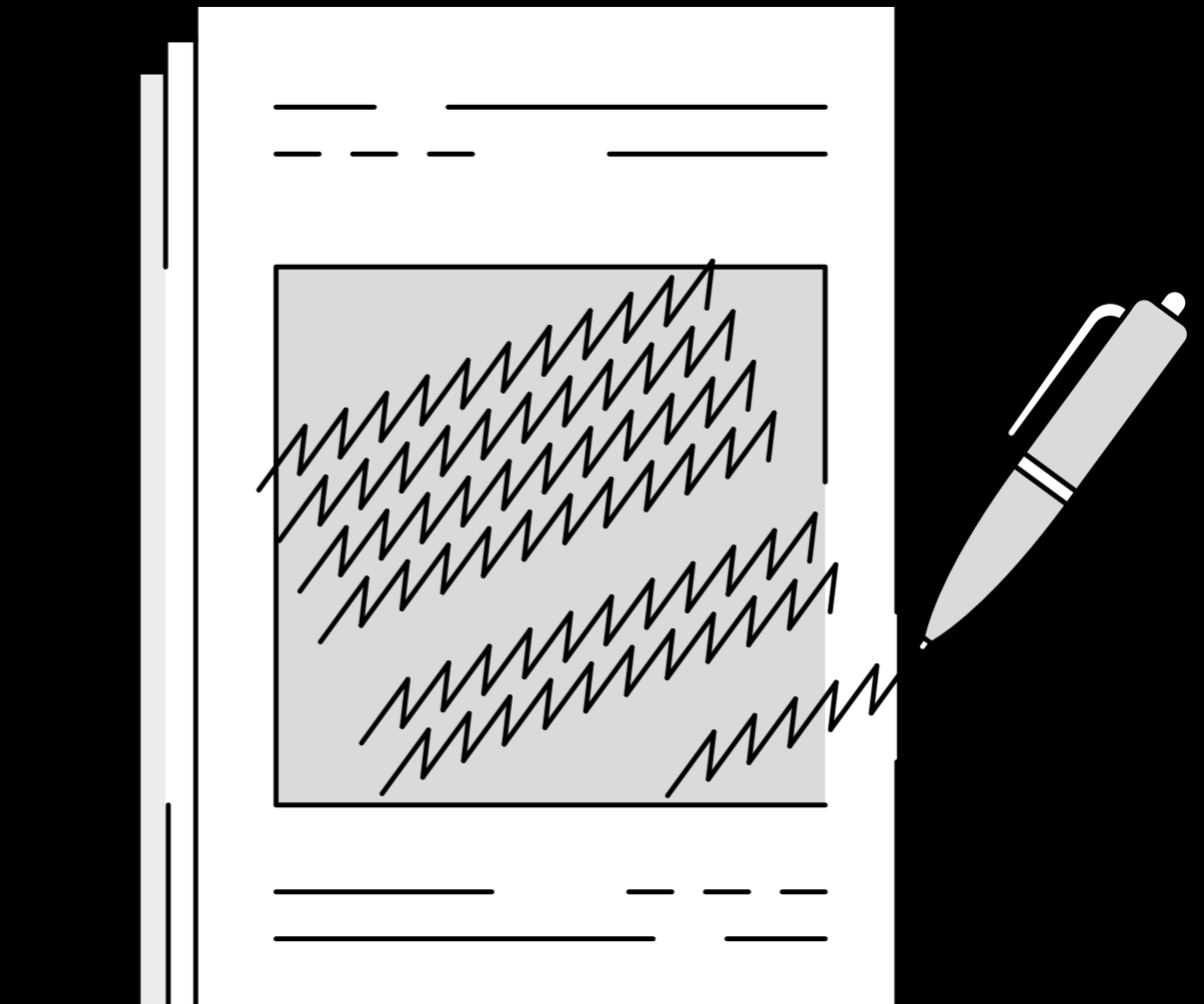
- Informaciją pateikite iš anksto, kad žmonės galėtų planuoti savo dalyvavimą jūsų renginyje.

- Informuokite visuomenę net jei jūsų organizuojamas renginys nėra visiškai prieinamas ar pritaikytas negalią turintiems žmonėms, tačiau labai svarbu, kad pateikiama informacija apie renginio prieinamumą būtų tiksli. Informacija apie ribotas paslaugas ir ribotą prieinamumą jau pati savaime yra tinkama komunikacija!

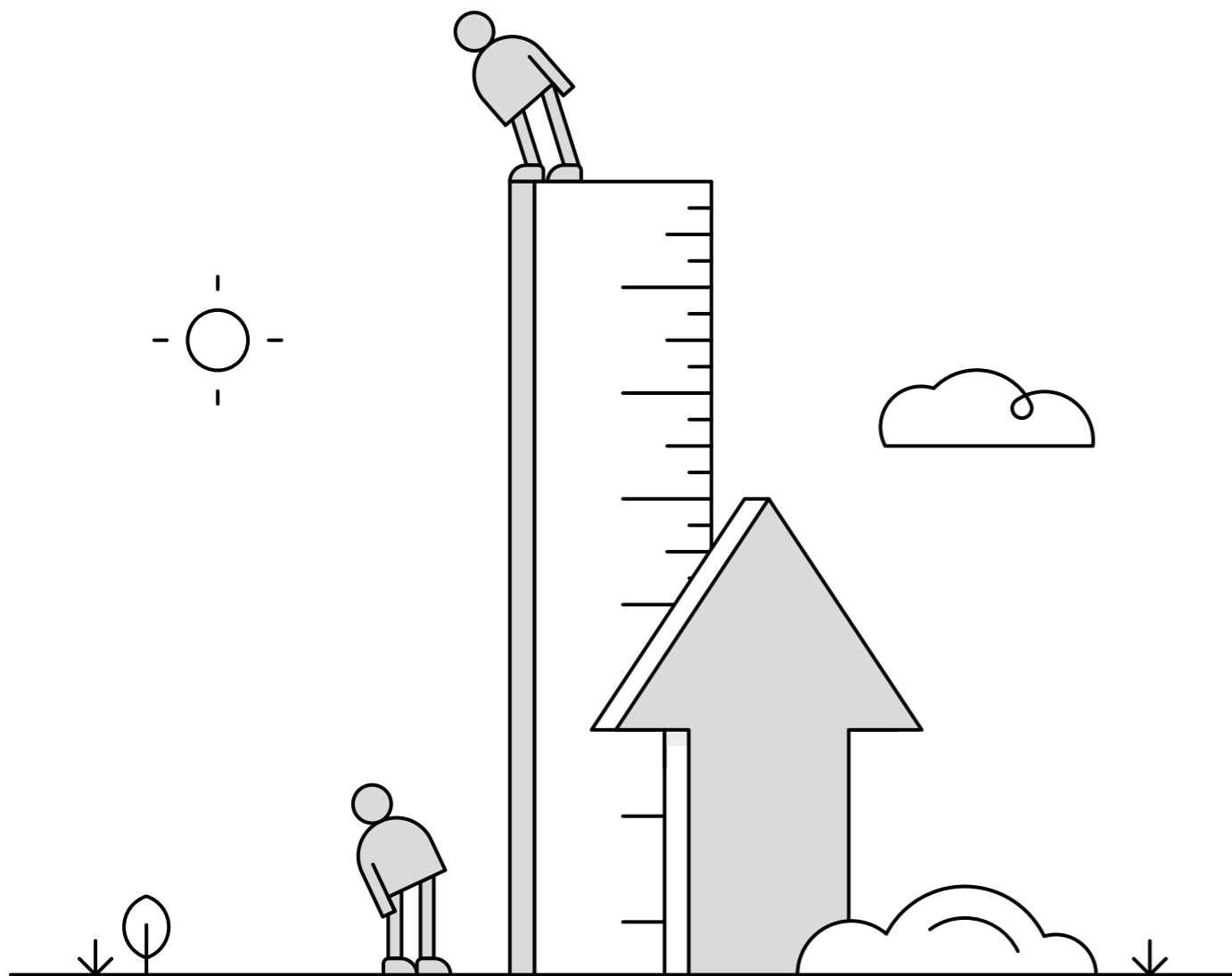
- Naudokite aiškia ir nedviprasmišką kalbą, stenkitės, kad informacija būtų lengvai suprantama ir [arba] perskaitoma – tai svarbu ne tik žmonėms, turintiems negalią.

- Švieskite darbuotojus bei savanorius apie prieinamumą, pvz., kaip tinkamai bendrauti su dalyviu, turinčiu kalbėjimo sutrikimų, arba su asmeniu, naudojančiu mobilumo įrenginį. Mokymai ar seminarai su vietinėmis negalią turinčių žmonių organizacijomis prieš jūsų renginius gali padėti jūsų kolektyvui tinkamai teikti paslaugas augančiai auditorijai.

- Nurodykite kontaktinį asmenį, atsakingą už prieinamumą jūsų renginiuose. Šis asmuo turi būti gerai informuotas apie prieinamumo įrangą, taip pat mokėti bendrauti ir elgtis su negalią turinčiais žmonėmis. Patartina, kad visas personalas [priimamųjų darbuotojai, gidai ir kt.] baigtų specialius mokymus ir būti susipažinę su visa informacija apie prieinamumą.



Naudokite aiškia ir nedviprasmišką kalbą, stenkitės, kad informacija būtų lengvai suprantama ir [arba] perskaitoma – tai svarbu ne tik žmonėms, turintiems negalią.



Užtikrinkite, kad registracija, bilietų pardavimas ir renginio patalpa būtų pritaikyti visiems. Įvertinkite, ar registratūros stalo aukštis yra tinkamas žmonėms su vežimėliais. Jei ne, ar yra alternatyvus sprendimas. Jei patalpoje nėra, įrenkite indukcinę kilpų [angl. induction loops] sistemą. Apmokykite personalą gestų kalbos.

Tekstinė ir vaizdinė reklama

- Į tekstinę ir vaizdinę reklamą įtraukite informaciją apie prieinamumą, įskaitant ženklimą apie judėjimo, klausos, regos ir kitas sąlygas, realiuoju laiku daromą vertimą, antros kalbos naudojimą ir kitas prieinamumo didinimo priemones.

- Užtikrinkite, kad registracija, bilietų pardavimas ir renginio patalpa būtų pritaikyti visiems. Įvertinkite, ar registratūros stalo aukštis yra tinkamas žmonėms su vežimėliais. Jei ne, ar yra alternatyvus sprendimas. Jei patalpoje nėra, įrenkite indukcinę kilpų [angl. induction loops] sistemą. Apmokykite personalą gestų kalbos.

- Užtikrinkite interneto svetainės prieinamumą [naudokite prieinamumo standartus]. Nekerkite atskiros svetainės versijos negalia turintiems žmonėms – tai juos žemina.

- Įsitinkite, kad į reklamą įtraukėte informaciją apie specialius įėjimus bei automobilių statymą ir apie galimybę rezervuoti vietą automobilių stovėjimo aikštelėje.

- Skatinkite televizijos ar vaizdo reklamos kūrėjus naudoti subtitrus, gestų kalbos vertimą.

- Elektroniniu būdu platinamas skrajutes suderinkite su ekrano formatais ir pateikite kartu su tekstone [atsikartojančia] versija, nes regos negalia turintiems asmenims skirtos ekrano skaitymo programos nenuskaito teksto nuo paveikslėlio, kartais – ir nuo PDF formato, jei jis nėra tinkamai paruoštas.

- Turėkite omenyje, kad ne visi naudoja Brailio raštą – daugelis aklųjų ir silpnaregių naudojami ekrano skaitytuvais. Visgi jei jūsų auditorija vyresnės kartos, stenkitės, kad informacija būtų pateikiama ir Brailio raštu.

- Svarbus tekstas turėtų būti spausdinamas didelio dydžio [bent 16–18] ir raiškiu šriftu. Naudokite kontrastingas spalvas, venkite ilgų tekstų, parašytų pasviruoju ar rankraštiniu šriftu. Venkite kelti tekstą ant vaizdinės medžiagos, fotografijų. Venkite ilgų pastraipų ir palikite tarpus tarp jų.

- Venkite blizgaus popieriaus [jis atspindi šviesą], plono popieriaus [tekstas gali persimatyti, persilieti] ir popieriaus sulenkimų vietose, kuriose yra tekstas.

- Informaciją pateikite trumpais sakiniais, nenaudokite auditorijai pernelyg sudėtingų žodžių; jei įmanoma, leidiniams taikykite lengvai skaitomos kalbos [angl. easy to read] principus.

- Informacinę medžiagą paruoškite keliomis užsienio kalbomis, kad jūsų renginys būtų pasiekiamas kitakalbiams ir užsieniečiams.

- Nuotraukas, kitą vaizdinę medžiagą naudokite kartu su rašytine informacija apie prieinamumą [pvz., nuotraukos iš renginio vietos, informacija apie automobilių stovėjimo aikštelę, patekimą į vietą, tualetus, barus ir restoranus, viešojo maitinimo erdves, festivalių žemėlapiai su lankytojų judėjimo kryptimis ir galimybėmis].

- Patikrinkite, ar į reklaminius tekstus [spausdoje, svetainėje, renginio vietoje, spaudos pranešimuose] įtraukėte informaciją apie tai, kokias prieinamumo sąlygas užtikrinatė savo renginiuose. Aiškiai informuokite, kokių veiksmų reikia ar reikės imtis, kad žmonės galėtų visavertiškai dalyvauti jūsų organizuojamose veiklose, pvz., „renginys viršutiniame aukšte, pastate be lifto“ arba „trys laipteliai iki koncerto salės“ ir pan.

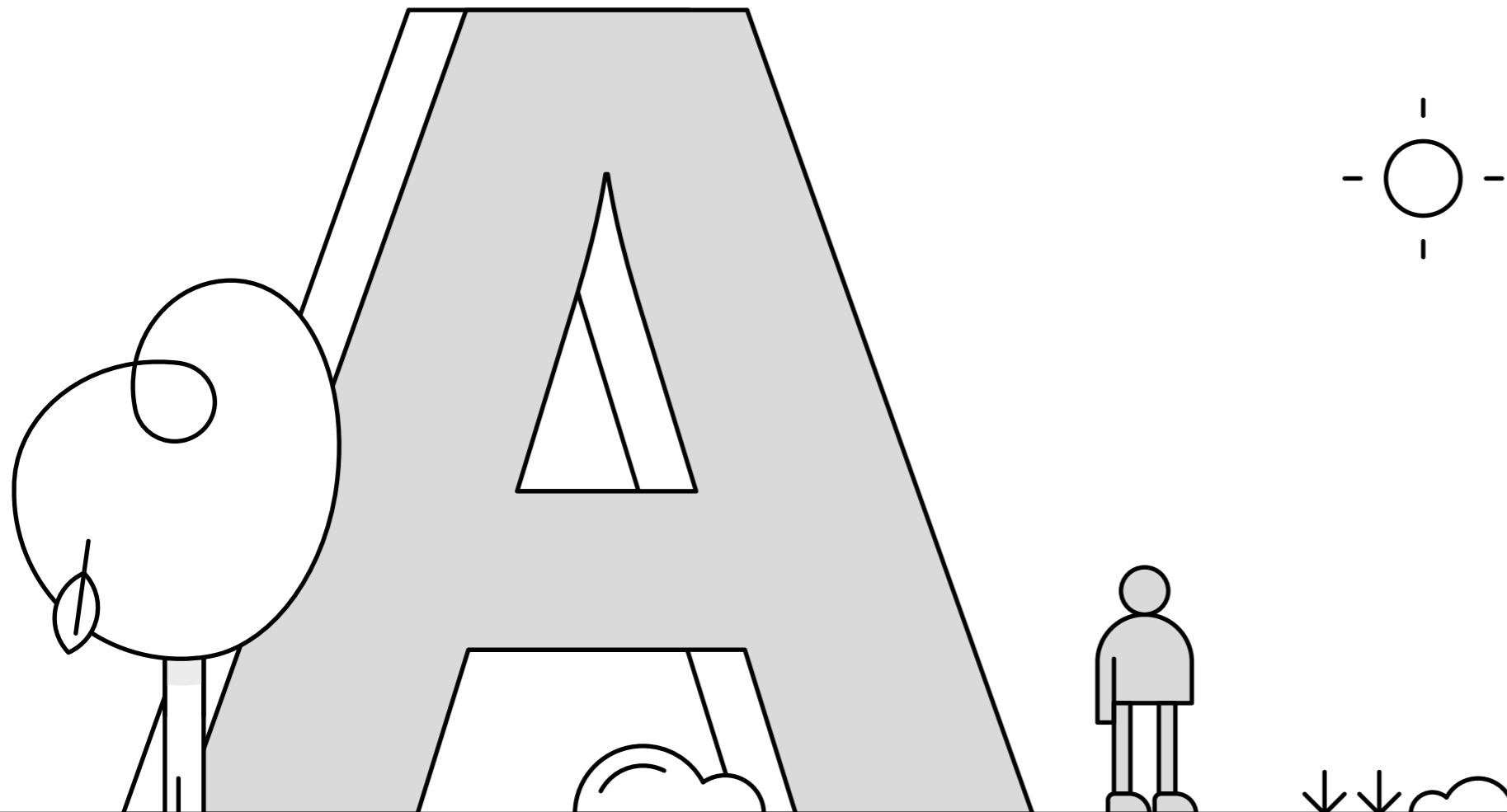
- Prieinamumas ir pasiekiamumas neturi būti kliūtis kūrybinei išraiškai – pasirinkite dirbti su kūrybiškiausiais dizaineriais, vertinančiais prieinamumą kaip dizaino pridėtinę vertę.

Socialiniai tinklai, el. erdvė

- „Facebook“ ar kitų socialinių tinklų erdvėje skelbdami vaizdinę reklamą, pateikite ir trumpą tekstinį paveikslėlių ar fotografijų aprašymą [jei vaizdinė medžiaga yra svarbi jūsų auditorijai, tai jos tekstinis aprašymas bus naudingas regos negalia turintiems asmenims].

- Jei į el. laišką ar naujienlaiškį įterpiate JPG ar kito formato paveikslėlį, įsitikinkite, kad visą informaciją pateikiate ir tekstu, nes paveikslėliai nėra prieinami ekrano skaitymo programinei įrangai, kuri svarbi regos negalia turintiems žmonėms. Tai taip pat taikoma, jei siunčiate el. laišką, kuriame kaip priedas yra PDF skrajutė [net jei pati skrajutė yra prieinama ekrano skaitytuvui].

Svarbus tekstas turėtų būti spausdinamas didelio dydžio [bent 16–18] ir raiškiu šriftu. Naudokite kontrastingas spalvas, venkite ilgų tekstų, parašytų pasviruoju ar rankraštiniu šriftu. Venkite kelti tekstą ant vaizdinės medžiagos, fotografijų. Venkite ilgų pastraipų ir palikite tarpus tarp jų.



2. Infrastruktūros ir renginių prieinamumas

Pasistenkite, kad jūsų organizuojamos veiklos būtų pasiekiamos kad ir kur jos vyktų: stacionariuose pastatuose ar laikinose vietose. Ypač svarbu, kad tiek esami, tiek statomi pastatai būtų ne tik gražūs, bet ir prieinami – tokie, į kuriuos patekti ir juose judėti nebūtų fizinių kliūčių. Labai svarbu atkreipti dėmesį į prieinamumą visuose kelionės etapuose: kaip galima pasiekti vietą, patekti į pastatą ir judėti renginio ar kitos veiklos erdvėse.

Patekimas į renginio vietą

Negalią turintiems žmonėms dalyvavimas kultūros renginiuose neretai yra didžiulis iššūkis. Su kliūtimis susiduriama ne tik pačiame renginyje, bet ir pasiekiant vietą. Todėl labai svarbu pateikti kuo daugiau informacijos, kaip patekti į vietą. Tai naudinga visiems, tačiau negalią turintiems žmonėms tai ypač padeda sumažinti nepatogumų.

- Pasirinkite renginiui tinkamą vietą. Vieta netoli patogios transporto infrastruktūros padidins galimybes negalią turintiems žmonėms lengviau ir noriau atvykti į jūsų renginį. Įvertinkite, ar jūsų renginys arba veikla yra toli nuo viešojo transporto sistemos [autobusų, troleibusų ir [arba] traukinių]. Jei renginys vyksta kelias dienas, įvertinkite ir vietos restoranų, viešbučių ir prekybos centrų, kurių paslaugomis norėtų pasinaudoti negalią turintys žmonės, prieinamumą.

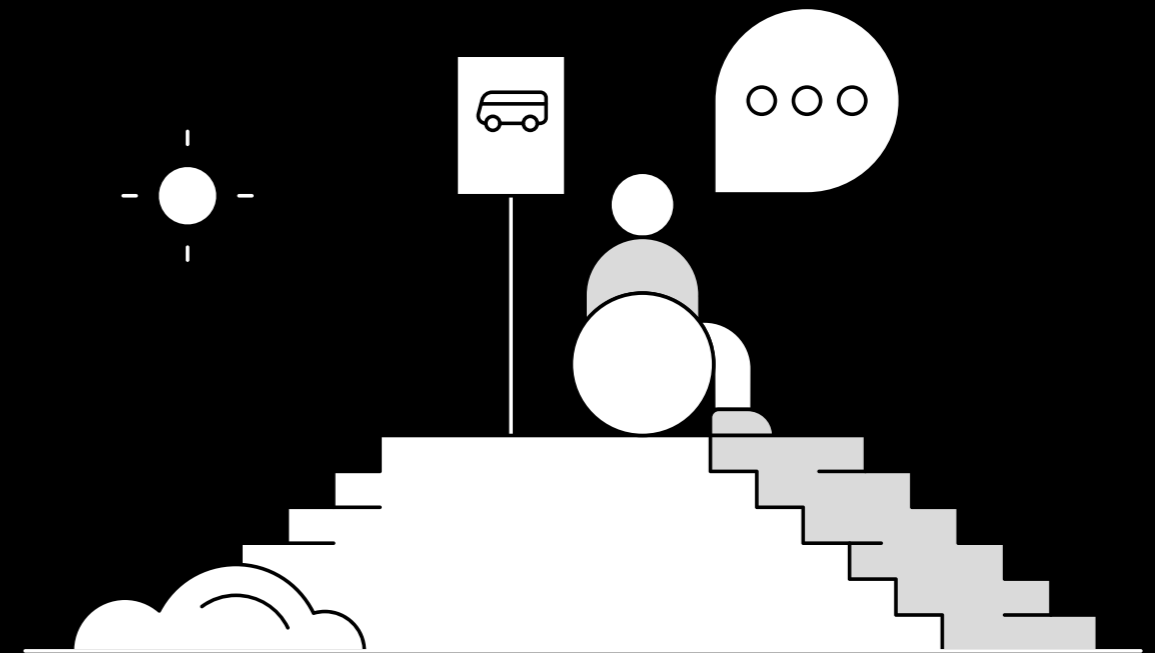
- Įvertinkite šalia jūsų renginio ar veiklos vietos esančios viešojo transporto sistemos galimybes: ar netoliese yra autobusų arba troleibusų stotelė, traukinių arba autobusų stotis, ar nuo jos galima patogiai pasiekti renginio vietą, ar vežantis viešasis transportas pritaikytas negalią turintiems žmonėms, ar prieinamo viešojo transporto tvarkaraštis suderintas su jūsų veiklomis.

- Didžiuosiuose miesto renginiuose turėtų būti pasiūlyta papildomo prieinamo transporto, apsvaistytą galimybę užtikrinti ryšius tarp renginio vietų, transporto stočių ir miesto. Užtikrinkite, kad personalas būtų apmokytas padėti klausos, regos ar judėjimo sutrikimų turintiems žmonėms.

- Sudarykite tinkamas sąlygas atvykti savarankiškai. Pasirūpinkite prieinamomis automobilių stovėjimo aikštelėmis, įlaipinimo ir išlaipinimo zonomis [jos turi būti pažymėtos aiškiai matomais simboliais].

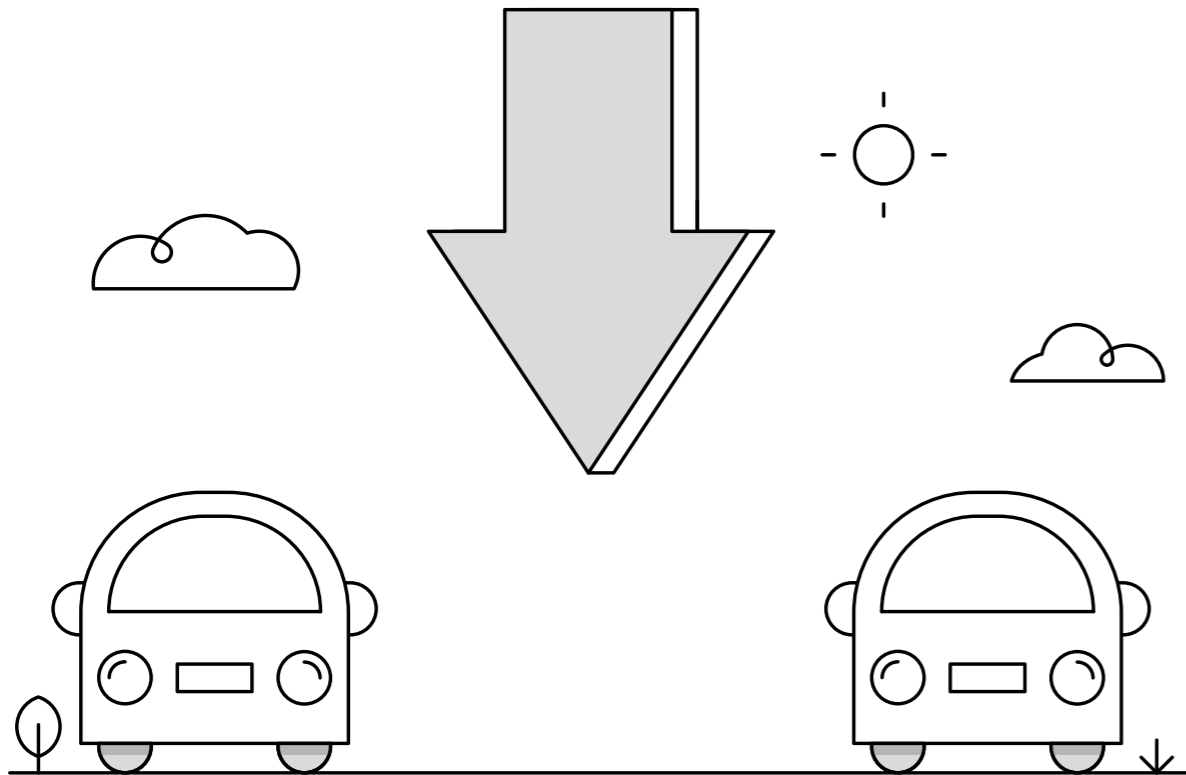
- Patikrinkite, ar pakanka automobilių stovėjimo vietų ir ar jas galima rezervuoti, ar paskirtos stovėjimo vietos yra pakankamo pločio, kad neįgaliojo vežimėlio naudotojai galėtų patekti į transporto priemonę ir iš jos, ar pakanka vietos automobilio šonuose ir gale.

- Užtikrinkite galimybę oriai naudotis renginio infrastruktūra. Krovininis liftas, tarnybinis įėjimas ir panašūs sprendimai yra žeminantys. Įsitikinkite, kad liftai ir keltuvai veikia ir kad yra kvalifikuoto personalo, kuris prireikus nedelsiant padės jais pasinaudoti.



Įvertinkite šalia jūsų renginio ar veiklos vietos esančios viešojo transporto sistemos galimybes: ar netoliese yra autobusų arba troleibusų stotelė, traukinių arba autobusų stotis, ar nuo jos galima patogiai pasiekti renginio vietą, ar vežantis viešasis transportas pritaikytas negalią turintiems žmonėms, ar prieinamo viešojo transporto tvarkaraštis suderintas su jūsų veiklomis.

Judėjimas renginio vietoje



Sudarykite tinkamas sąlygas atvykti savarankiškai. Pasirūpinkite prieinamomis automobilių stovėjimo aikštelėmis, įlaipinimo ir išlaipinimo zonomis [jos turi būti pažymėtos aiškiai matomais simboliais].

- Suplanuokite lengvą ir paprastą auditorijos judėjimą. Paprašykite vežimėlyje judančio žmogaus ar tėvų su vaiko vežimėliu suteikti jums grįžtamosios informacijos, ką būtų galima pagerinti kalbant apie judėjimo srautų plotį, posūkių vietas, kelio stabilumą, renginio stebėjimo vietas, lydinčiuosius asmenis ir registraciją. Apgalvokite maršrutus iki pagrindinių renginių vietų, iki higienos patalpos, patikrinkite automatines duris [arba užtikrinkite, kad būtų asmuo, kuris duris atidarys visiems įeinantiems], rampų nuolydį, sėdėjimo vietas, ženklumą, automobilių stovėjimo aikštelės patogumą, vietas negalią turinčių asmenų gyvūnams pagalbininkams.

- Renginiuose po atviru dangumi, netradicinėse erdvėse sukurkite plokščio pagrindo takus ar maršrutus visomis būtinomis kryptimis, naudodami laikinas ar nuolatines priemones. Jei arti nėra tualetų, arčiau įrenkite laikiną sanitarinį tašką.

- Lydinčiuosius asmenis, kurie padeda negalią turintiems žmonėms keliauti, bendrauti, priimti sprendimus, vartoti vaistus ar naudotis tualetu, į renginius įleiskite nemokamai.

- Patikrinkite renginio išdėstymo planą, įskaitant neįgaliųjų vežimėliams skirtas vietas, kad vežimėlio naudotojas galėtų patogiai sėdėti su draugais ir dalyvauti renginyje ar kitoje veikloje.

- Užtikrinkite saugų judėjimą. Menkas apšvietimas gali būti pavojingas visiems, o ypač tiems, kurių silpnas regėjimas arba kurie naudoja vaikštynes. Jei įmanoma, naudokite

ryškų apšvietimą arba duokite personalui žibintuvėlius, kuriais jie padėtų judėti jūsų svečiams. Venkite stiprių apšvietimo pokyčių, kai iš šviesios patalpos patenkama į tamsią ir atvirkščiai.

- Užtikrinkite higienos kambarių prieinamumą: jie turi ne tik atitikti nustatytas normas ir standartus, bet ir būti patogūs įvairių sutrikimų turintiems žmonėms. Patikrinkite, ar tinkamame aukštyje pakabintas veidrodis, ar šiukšlių dėžę galima atidaryti tiek kojomis, tiek rankomis, ar patogiai ir lengvai atsidaro durys, ar durys ir durų rankenos yra aiškiai matomos ir išsiskiria aplinkoje, ar yra pakankamai vietos manevruoti, ar visa įranga pasiekama žmonėms vežimėlyje, ar užtikrintas naudojimas judesio sutrikimų turintiems žmonėms, ar yra kūdikių vystymo stalas ir kt.

- Numatykite pakankamai laiko judėti tarp skirtingų renginio įvykių ir vietų. Nepamirškite, kad judesio sutrikimų turintys asmenys nėra tokie greiti. Taip pat venkite staigių tvarkaraščio pokyčių, kurie gali sukelti stresą ir nerimą tiems, kurie turi skirti laiko pasiruošti pokyčiams.

- Senjorams, sveikatos sutrikimų turintiems žmonėms suteikite galimybę naudotis kėdėmis [jei įmanoma, su atlošais].

- Patikrinkite, ar laikini tualetai, praėjimai ir judėjimo maršrutai yra tinkamai apšviesti.

- Patikrinkite, ar renginiui svarbius objektus bei infrastruktūrą lengva rasti, ar rodyklės ir kiti ženklai yra suprantami, matomi ir pritaikyti negalią turintiems žmonėms, suprantami kitakalbiams.

- Didžiuosiuose renginiuose įrenkite informacinius centrus ar punktus, kuriuose dirbtų apmokyti pagalbininkai ir [be kitų teikiamų paslaugų] būtų pateikiama visa svarbi informacija negalią turintiems asmenims, kitakalbiams ar specialiųjų poreikių turintiems asmenims.

- Užtikrinkite orų judėjimą renginio infrastruktūroje. Įsitinkite, kad liftai ir keltuvai veikia, kad yra kvalifikuoto personalo, kuris prireikus nedelsiant padės jais pasinaudoti. Jei žmonės kviečiami į sceną, atsižvelkite į rampas, mikrofono aukštį ir erdvų judėjimą ant scenos.

- Dauguma naujų vietų atitinka akustinius standartus ir reikalavimus, tačiau nereikia manyti, kad taip yra visada. Patikrinkite, ar visos sistemos veikia ir sąveikauja su ryšių įrenginiais, pvz., gyvo titravimo [angl. live captioning] ir [arba] indukcinėmis kilpomis.

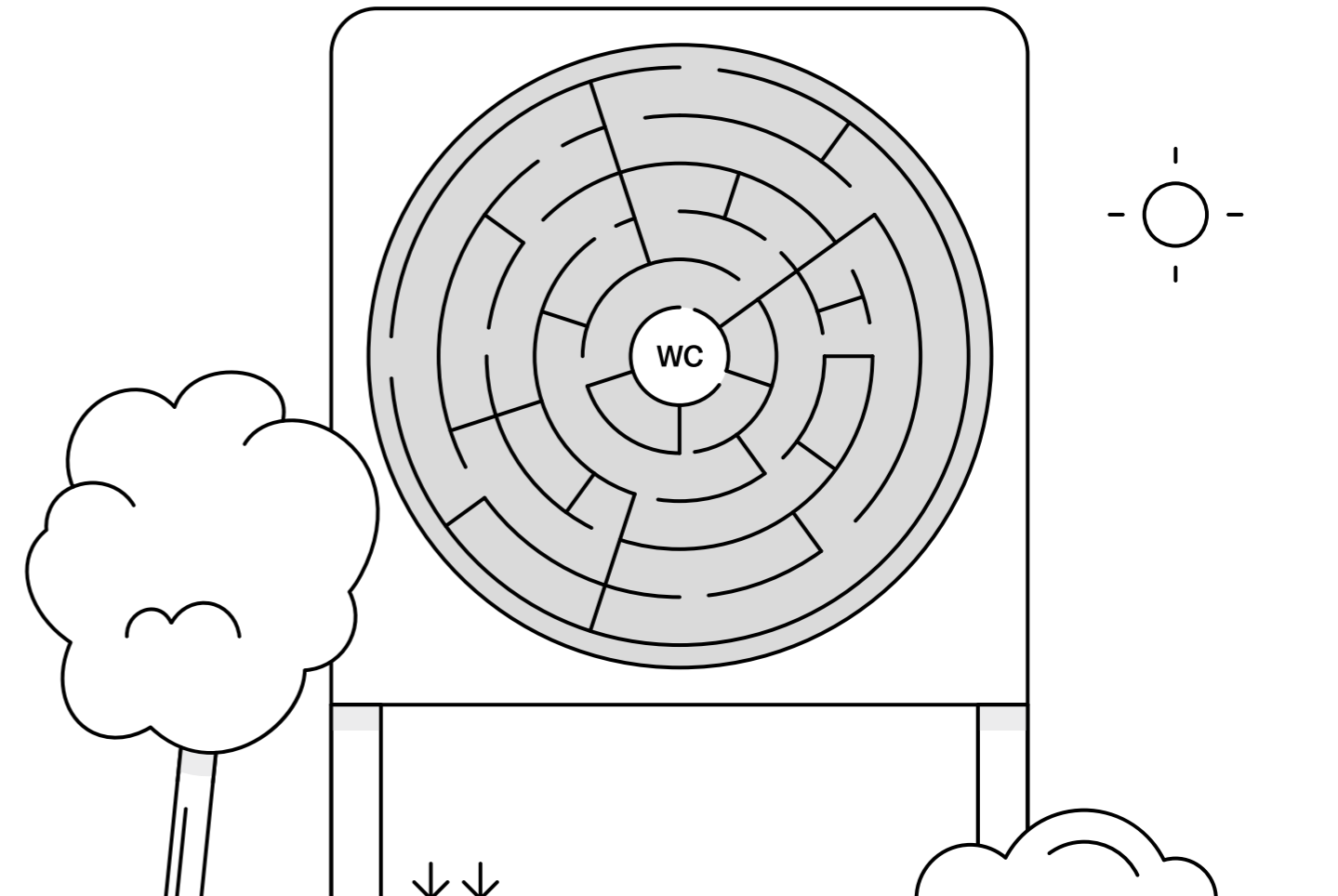
- Patikrinkite, ar svetingumo [maitinimo] erdvė renginio vietoje yra pakankamai didelė, kad būtų galima išvengti eilių ir grūsties, ar joje gali lengvai judėti ir regos negalią turintys asmenys, ar stalų aukštis tinkamas žmonėms su vežimėliais.

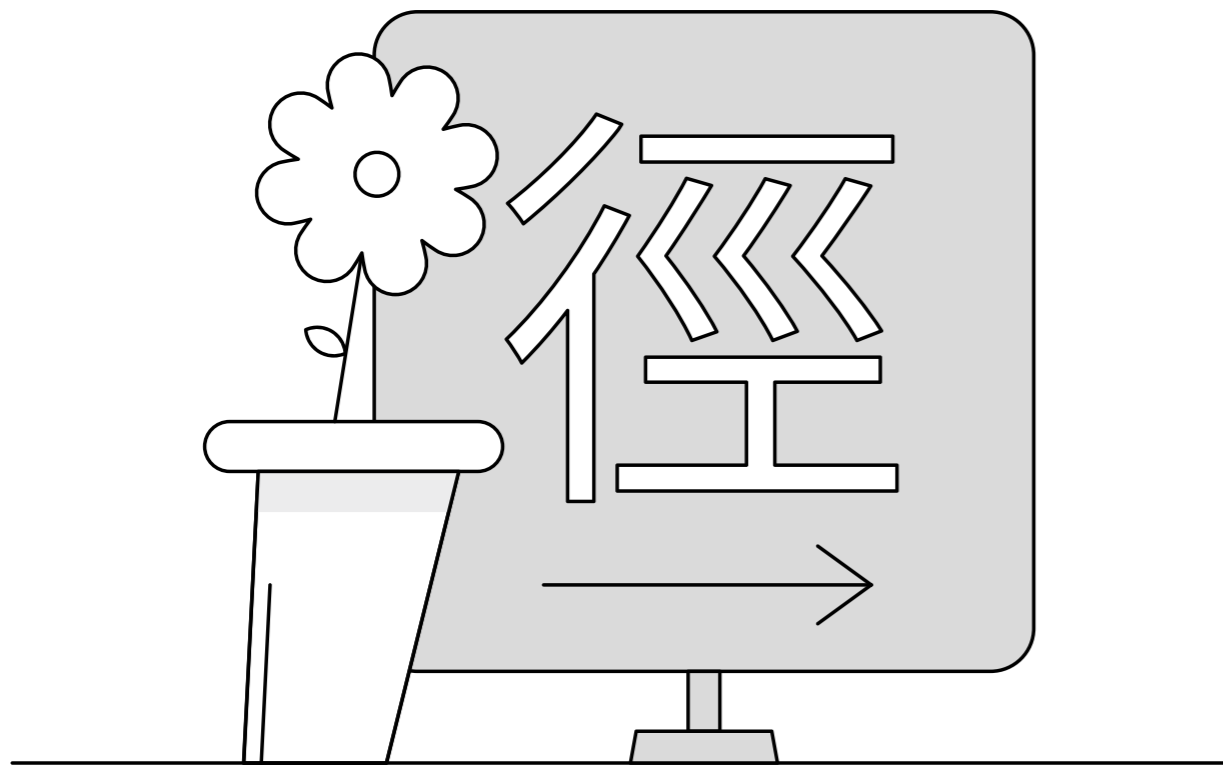
- Patikrinkite, ar galima renginiuose dalyvauti asmenims su šunimis pagalbininkais [taip pat ir restorane], ar yra galimybė jiems gauti vandens.

- Apsvarstykite savo erdvės baldus, parūpinkite kėdžių su ranktūriais, kurios labiau pritaikytos vyresnio amžiaus žmonėms.

- Laikinos renginių vietos paprastai yra menčiau pritaikytos viešiesiems renginiams, todėl labai svarbu siekti, kad renginio vieta būtų kuo labiau prieinama. Iššūkių kyla ir dėl sunkiai prognozuojamų oro sąlygų. Paprastai laikinos renginių vietos viešosiose erdvėse užima nemažą plotą, todėl labai svarbu pasirūpinti aiškiu informacijos pateikimu ir nuorodomis: ženklais, žymėjimu, žemėlapiams.

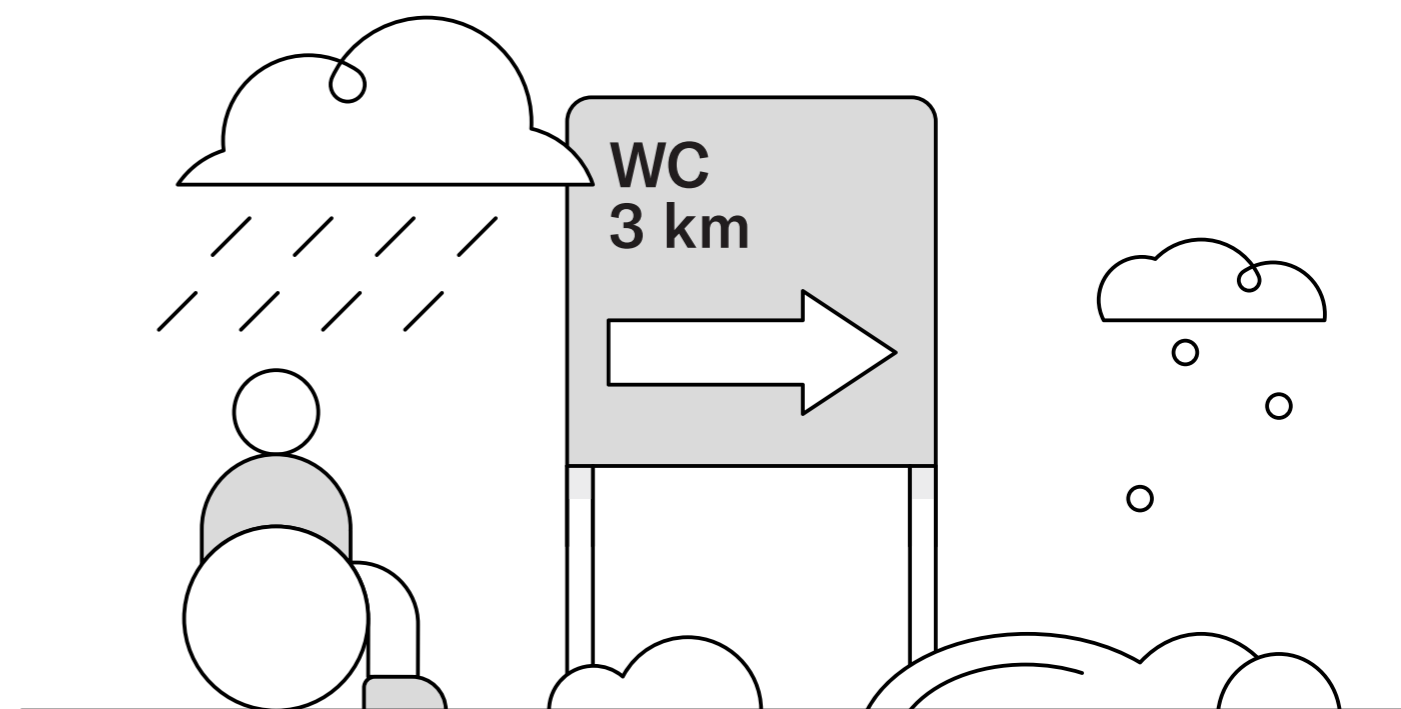
Apgalvokite maršrutus iki pagrindinių renginių vietų, iki higienos patalpos, patikrinkite automatines duris [arba užtikrinkite, kad būtų asmuo, kuris duris atidarys visiems įeinantiems], rampų nuolydį, sėdėjimo vietas, ženklumą, automobilių stovėjimo aikštelės patogumą, vietas negalią turinčių asmenų gyvūnams pagalbininkams.





Laikinos renginių vietos paprastai yra menkiau pritaikytos viešiesiems renginiams, todėl labai svarbu siekti, kad renginio vieta būtų kuo labiau prieinama. Iššūkių kyla ir dėl sunkiai prognozuojamų oro sąlygų. Paprastai laikinos renginių vietos viešosiose erdvėse užima nemažą plotą, todėl labai svarbu pasirūpinti aiškiu informacijos pateikimu ir nuorodomis: ženklais, žymėjimu, žemėlapiais.

Patikrinkite, ar renginiui svarbius objektus bei infrastruktūrą lengva rasti, ar rodyklės ir kiti ženklai yra suprantami, matomi ir pritaikyti negaliai turintiems žmonėms, suprantami kitakalbiams.



3. Potyrių kokybė

Didesnės auditorijos galimybė patirti renginį skirtingais pojūčiais yra didelis renginio pranašumas. Individualūs poreikiai patenkinami skirtingai, todėl svarbu galvoti tiek apie prieinamumą, tiek ir apie skirtingų auditorijų įtraukimą.

- Vaizdinės pagalbos prieinamumas.

Akliesiems ar silpnaregiams svarbu perteikti visus vaizdinius pasirodymo aspektus. Prieinamumo sprendimai gali apimti garsinį aprašymą ar programos brošiūrų bei informacinės medžiagos pateikimą Brailio raštu ir [arba] prieinamu elektroniniu formatu, ir [arba] didelėmis raidėmis. Taip pat svarbu pasirūpinti papildomais ekranais ar tinkama stebėjimo vieta.

- Garsinės pagalbos prieinamumas. Klausos negalią ar sutrikimų turintiems žmonėms svarbu perteikti visus garsinius pasirodymo elementus. Prieinamumo sprendimai gali apimti indukcinės kilpas, vertimą į gestų kalbą, vibruojančias kėdes ir grindų elementų vibraciją, antraštes ar titrus.

- Fizinės pagalbos prieinamumas. Ne visi negalią turintys lankytojai turi lydinčiuosius asmenis. Rekomenduojama, kad organizatoriai visuose renginiuose pasirūpintų, kad būtų pagalbininkų, kurie padėtų negalią turintiems žmonėms, juos palydėtų renginių metu. Pagalbininkai turėtų padėti užtikrinti sklandų negalią turinčių lankytojų priėmimą, suteiktų jiems reikiamą informaciją.

Prieinamumas regos negalią turintiems žmonėms

- Pasistenkite judėjimo renginiuose ir kitose vietose trajektorijas papildyti aiškiai išsiskiriančiomis, iškilomis grindinio linijomis. Kaip papildomą priemonę naudokite ir garso signalus, tačiau atminkite, kad garsai turi būti lengvai atpažįstami regos negalią turintiems asmenims ir nesukelti papildomos sumaišties.

- Spausdintuose reklaminiuose leidiniuose svarbiausią informaciją pateikite didesnio dydžio [bent 16], „San Serif“ ar panašiu vienodo linijų storio šriftu, didelio kontrasto spalvomis.

- Renginių ir įstaigų personalas turėtų būti apmokytas padėti regėjimo sutrikimų turintiems žmonėms, vengti neaiškių gestų rodant kryptį ranka ir aiškiai atsakyti į klausimus [pvz., reikia kuo tiksliau nurodyti, kad objektas yra už kelių metrų, tada dešinėje už dar kelių metrų ir pan.]. Tikslios nuorodos padeda orientuotis visiems jūsų klientams. Jei tenka lydėti neregį, pasiūlykite jam įsikibti į parankę ir eikite puse žingsnio priekyje. Perspėkite apie laiptus ir galvos aukštyje esančias kliūtis.

- Sureguliuokite apšvietimą arba ryškios saulės šviesos patekimą į patalpas. Nors dideli langai gali padėti sukurti malonią atmosferą, ryškioje saulės šviesoje gali būti sunku skaityti ekrane. Be to, akys vargsta stebint gestų kalbos vertimą, kai yra ryški šviesa už vertėjo. Taip pat venkite nepakankamo apšvietimo. Silpnai apšviestoje patalpoje nepatogu skaityti iš lūpų ar stebėti vizualinį kalbos vertimą. Tiek scenoje esantys pranešėjai, tiek vertėjai turi būti gerai ir pastoviai apšviečiami.

Prieinamumas klausos negalią turintiems žmonėms

- Sudarykite sąlygas klausos sutrikimų turintiems asmenims visapusiškai dalyvauti renginiuose naudojant pagalbines priemones: gyvą titravimą, gestų kalbą ar realiuoju laiku veikiančias pagalbines klausymo sistemas – indukcinės kilpas ar transliaciją realiuoju laiku per wi-fi.

- Užtikrinkite, kad vertėjai, ekranai ir kita svarbi vaizdinė informacija būtų aiškiai matomi.

- Naudokite ekranus ir vaizdo transliaciją taip, kad skaitantieji iš lūpų galėtų juos matyti.

- Kalbėdami neskubėkite ir turėkite omenyje, kad žmonės, kurie naudojami klausymo ar interpretavimo prietaisais, informacija pasiekia vėluodama.

- Sumažinkite arba pašalinkite aplinkoje sklindantį triukšmą [pvz., kavos aparatų garsus, foninę muziką], kad būtų išvengta garso trukdžių.

- Naudokite indukcinės kilpas [taip pat vadinamas klausos kilpomis]. Tai yra pagalbini klausymo įrenginys, leidžiantis klausos aparatų naudotojams informaciją gauti tiesiai į klausos aparatą ir sumažinti foninį triukšmą.

- Organizuokite profesionalių gestų kalbos ir audiovizualinio vertimo, taip pat užsienio kalbų vertėjų darbą renginio metu. Pasirūpinkite paslauga iš anksto, ne mažiau kaip savaitę prieš renginį. Dideliems renginiams veikiausiai reikės daugiau laiko pasiruošti [apytikriai 2 savaitių] ir daugiau vertėjų.

- Informuokite vertėjus apie turinį, jei įmanoma, iš anksto supažindinkite su konferencijų pranešimais, dainų žodžiais ar kita tekstine medžiaga [pvz., „PowerPoint“ skaidrėmis, kalbų ar dainų tekstais, pranešimų pavadinimais, specialiais terminais].

- Pasirūpinkite, kad asmenys, besinaudojantys vizualinio [gestų ir audiovizualinio] vertimo paslaugomis, galėtų vienu metu matyti ir vertėjus, ir kalbėtojus [ar ekraną, sceną]. Konferencijoje kalbančių dalyvių paprašykite nenusukti galvos, kalbėti atsisukus į auditoriją, neskubant ir raiškiai.

- Numatykite vietą gestų kalbos vertėjams ir [arba] vertėjams, darantiems audiovizualinį vertimą realiuoju laiku. Gestų kalbos vertėjai turi neužstoti rodomų vaizdų, bet kartu turi būti aiškiai matomi.

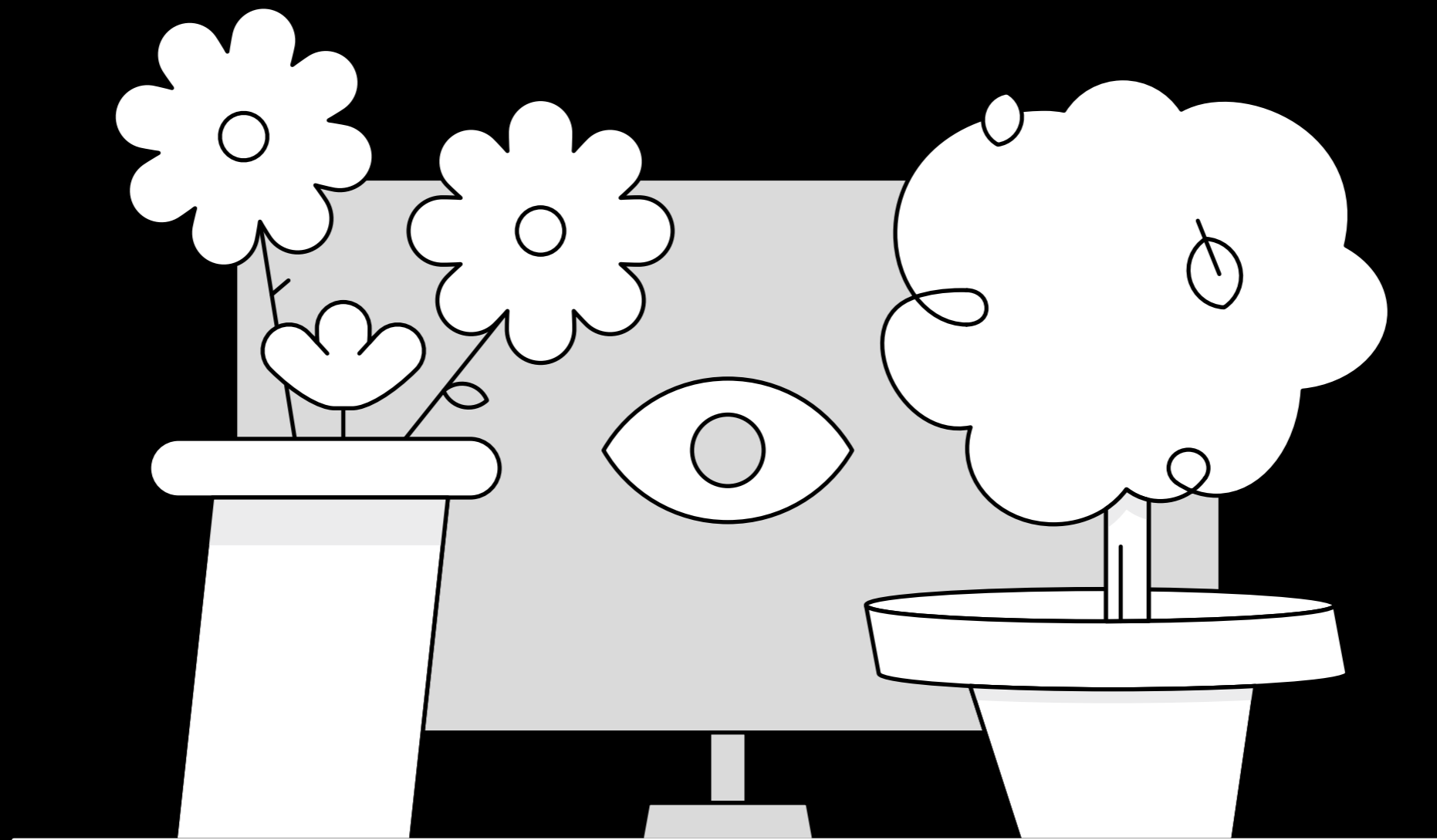
- Jei apšvietimas renginio metu turi būti sumažintas, numatykite alternatyvias priemones žmonėms, kurie stebi gestų kalbos vertėjus ir skaito iš lūpų.

- Jei reikia, naudokite garsinio apibūdinimo ir titravimo technologijas, kai ekranuose rodomas vaizdas ir sklindantis garsas verčiami į teksto formatą. Ši sistema naudinga, tačiau Lietuvoje dar nenaudojama [anglakalbiai gali naudotis, pvz., programa Dragon Naturally Speaking]. Alternatyvus sprendimas – gyvai dirbantis stenografas, tačiau ši paslauga Lietuvoje taip pat nepopuliari.

- Dideliuose renginiuose garso ir vaizdo įranga transliuojant renginį plačiai išsidėsčiusiai auditorijai, ekrano kampe įterpkite langelį su gestų kalbos vertėju [tam reikės bent dviejų vaizdo kamerų].

- Užtikrinkite, kad gestų kalbos vertėjai teiktų paslaugas ir per pertraukas, o jei reikia – ir po renginio.

Uztikrinkite, kad vertėjai, ekranai
ir kita svarbi vaizdinė informacija
būtų aiškiai matomi.



4. Paslaugos kokybė

- Siekdami renginį padaryti prieinamą, planuokite iš anksto. Būkite pasiruošę ir netikėtumams – net jei paprašysite žmonių išdėstyti savo poreikius, turėtumėte būti pasirengę reaguoti į užklausas, apie kurias sužinosite tik renginio dieną.

- Aiškiai pasakykite, ką galite suteikti lankytojams, kur galite lanksčiai reaguoti į individualius prašymus ir ko negalite suteikti.

- Savo rinkodaros priemonėse aiškiai nurodykite visas prieinamumo galimybes ir patikrinkite, ar darbuotojai ir savanoriai apie jas žino.

- Atidžiau vertinkite cheminių kvapų naudojimą. Patalpų valikliai ir įvairūs kvapai gali kelti rimtą pavojų sveikatai. Naudokite bekvapius valiklius, paprašykite personalo ir auditorijos nenaudoti per daug kvepalų.

- Užsienio ir gestų kalbų, taip pat audiovizualinio vertimo įkainiai gali būti

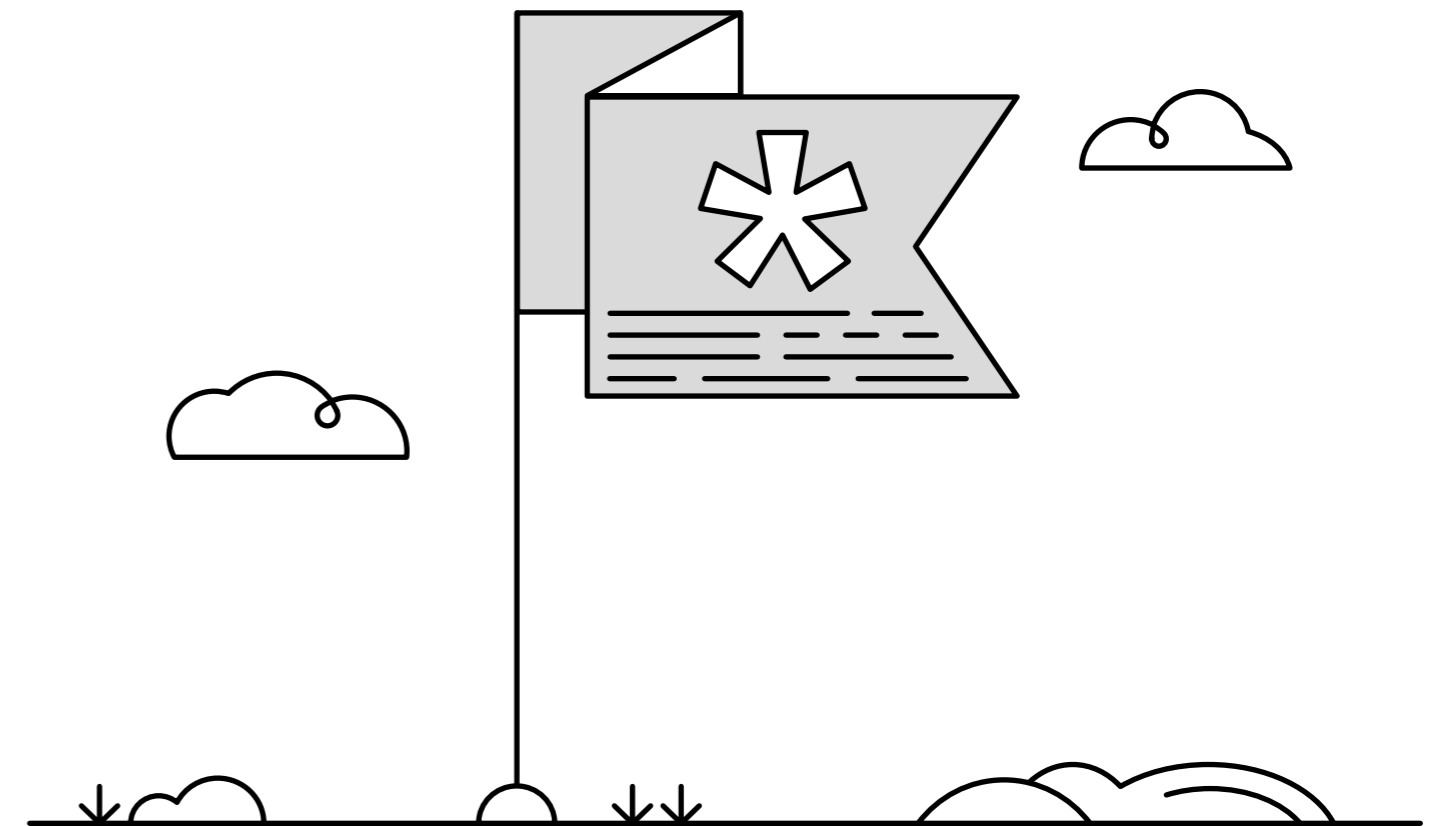
aukštesni, nes kultūros renginiuose dažnai dirbama po įprastų darbo valandų. Vertimas gyvai yra sudėtingesnis ir brangesnis, todėl rengdami paraišką fondams, prašydami paramos iš rėmėjų ar tiesiog numatydami išlaidas, nepamirškite įtraukti šias paslaugas į biudžetą.

- Įtraukite garso ir vaizdo technikus į renginio organizavimą.

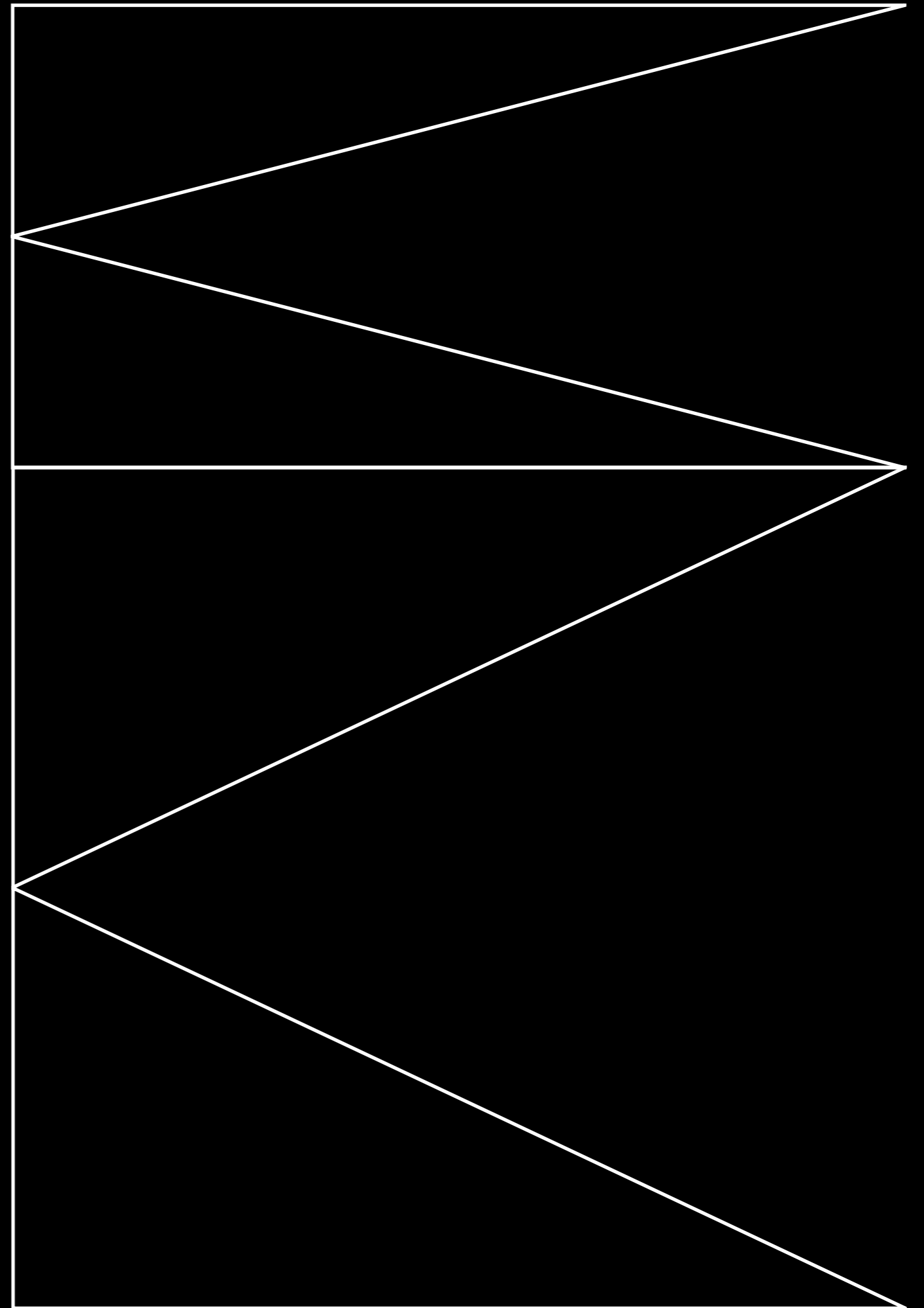
Primename, kad siekiant užtikrinti kokybiškas paslaugas visiems, svarbu vadovautis šūkiu „Niekas apie mus be mūsų“ – negalią turinčių žmonių, senjorų ar kitakalbių poreikius renginiuose ar veiklose geriausiai žino jie patys ir nuolat su jais dirbantys asmenys.

Taip pat raginame ne tik naudotis ir dalintis šiomis gairėmis, bet ir skirti savo laiko ir padėti mums nuolat jas atnaujinti, papildyti ir skleisti žinią apie prieinamumo gerinimo būtinybę visiems!

Aiškiai pasakykite, ką galite suteikti lankytojams, kur galite lanksčiai reaguoti į individualius prašymus ir ko negalite suteikti.



Prieinamumo simboliai

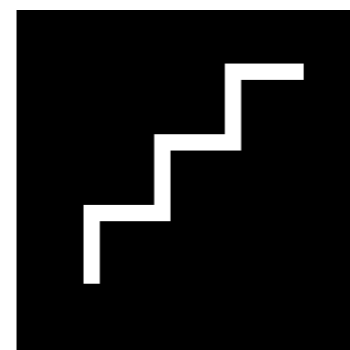




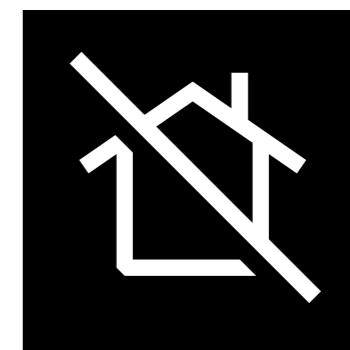
Pritaikyta judėjimo negalia turintiems



Pritaikyta klausos negalia turintiems



Liptai



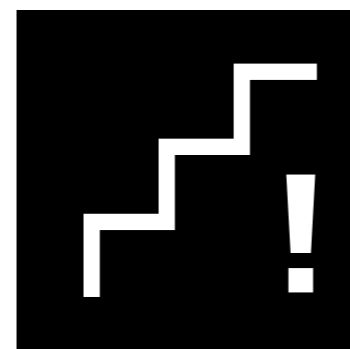
Pastatą galima apžiūrėti tik iš išorės



Nepritaikyta judėjimo negalia turintiems



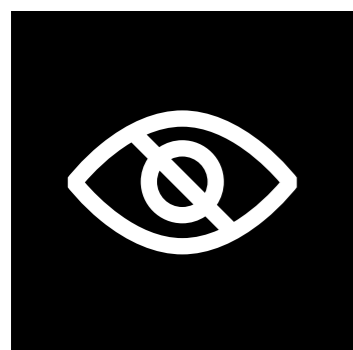
Nepritaikyta klausos negalia turintiems



Prie įėjimo yra daugiau nei vienas laiptas



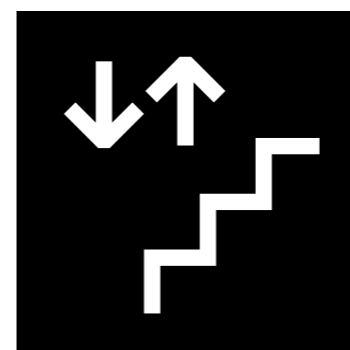
Pritaikyta tik dalis pastato



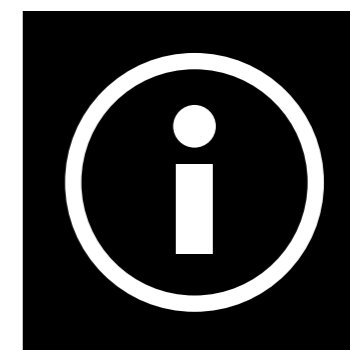
Pritaikyta silpnaregiams / regėjimo negalia turintiems



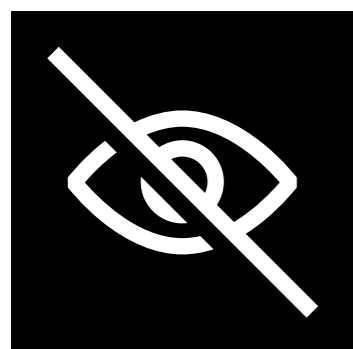
Draugiška aplinka proto negalių turintiems



Nuožulnus keltuvas
Liptinis kopiklis



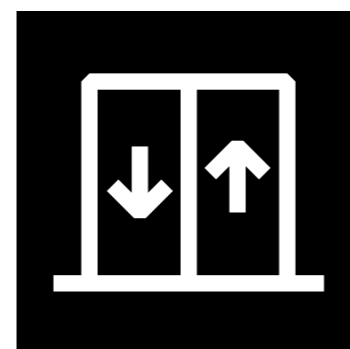
Informacija



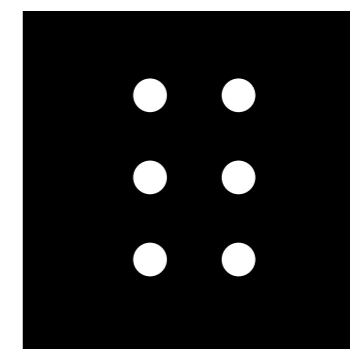
Nepritaikyta silpnaregiams / regėjimo negalia turintiems



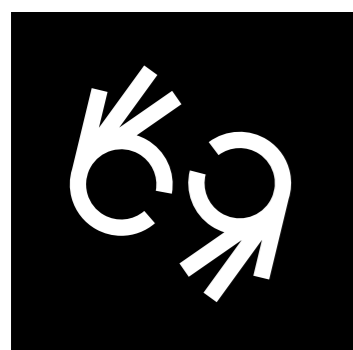
Nepritaikyta aplinka proto negalių turintiems



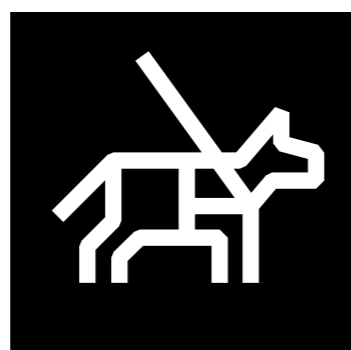
Liftas/ vertikalus platforminis keltuvas



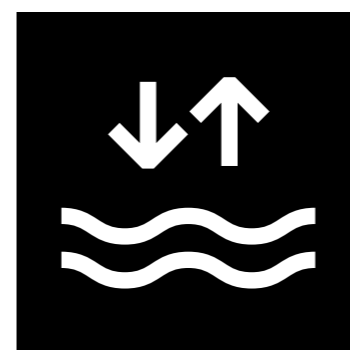
Informacija pateikiama Brailio raštu



Gestų kalbos vertimas



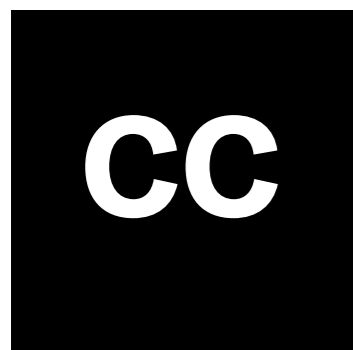
Patalpa pritaikyta asmenims su lydinčiais šunimis



Keltuvas į baseiną / vonią



Lankytis galima tik su pagalba



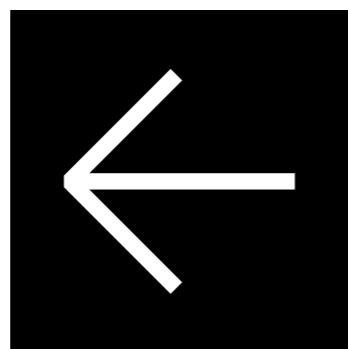
Naudojamos garsinio apibūdinimo ir titravimo technologijos [caption]



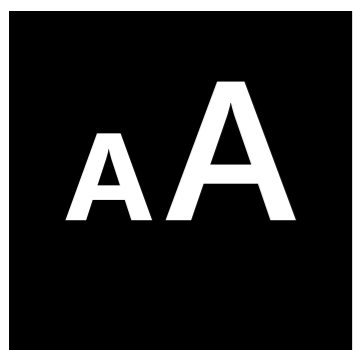
Tekstas su Easy read vertimu



Tualetas



Nuoroda



Informacija pateikiama padidintu tekstų šriftu

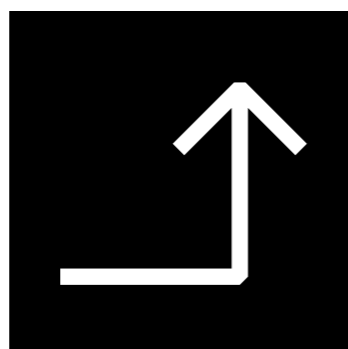


Nuoroda



Akliesiems suteikiamas audio pasakojimas

Įgarsinta informacija akliesiems



Nuoroda



Informacija telefonu pateikiama padidintu garsu



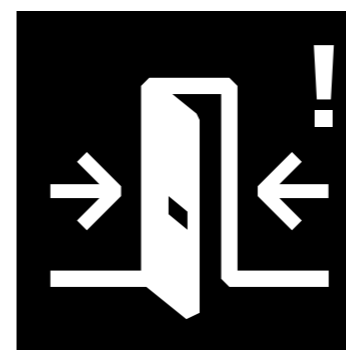
Nelygus grindinys/akmenys/smėlis/žvyras



Prie jėjimo įrengtas pandusas/nuovaža



Statūs nuolydžiai/pandusai pastato išorėje



Siauros durys



Sunkiai varstomos durys



Salėje yra sėdimos vietos įrengtos neįgaliesiems

Renginys turi pakylą negalią turintiems



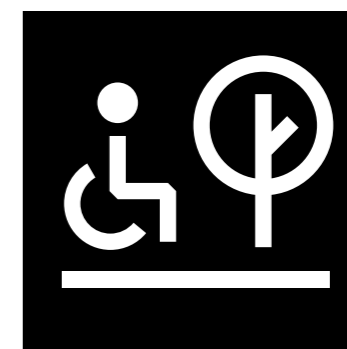
Informacinis langelis / stalai įrengti tinkamame aukštyje



Neįgaliesiems pritaikytas atskiras jėjimas



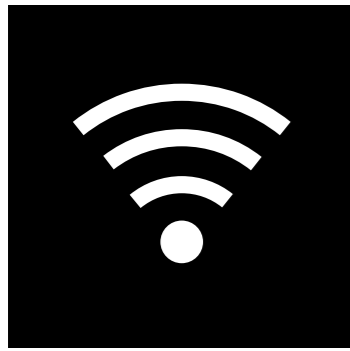
Patalpoje įrengta indukcinų kilpų sistema



Pritaikyta rekreacinė zona [gamtos takas, parkas, pliažas]



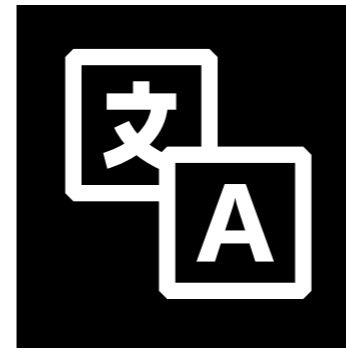
Neįgaliesiems pritaikytas nakvynės kambarys



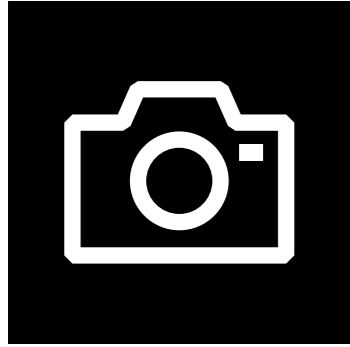
Web prieinamumas
Nemokamas wi-fi



Draugiška aplinka
demencija
sergantiems



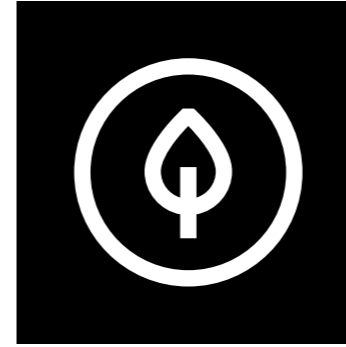
Informacija
pateikiama/
verčiama užsienio
kalba



Draugiška
erdvė/renginys
fotografams



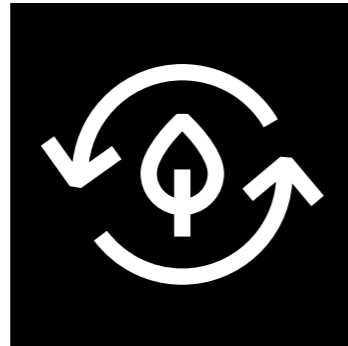
Draugiška
vieta/renginys
alergiškiems
asmenims



Draugiška
vieta/renginys
vegetarams/
veganams



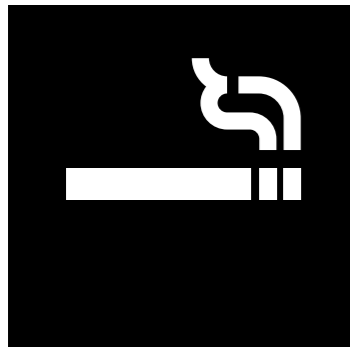
Nedraugiška
erdvė/renginys
fotografams



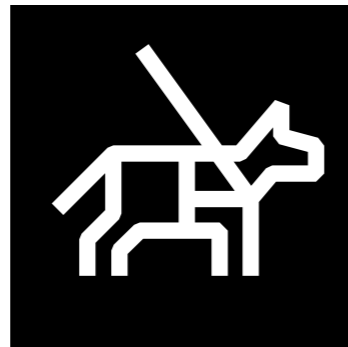
Draugiškas
renginys gamtai



Draugiškas
renginys/vieta
šeimoms su
vežimėliais



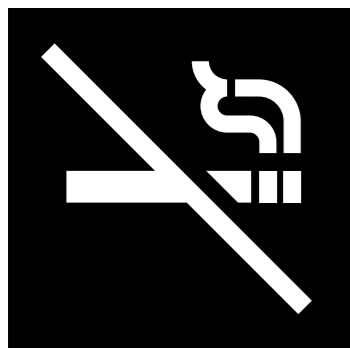
Rūkymo vieta



Draugiškas
renginys/vieta
su augintiniais
[gyvūnais]



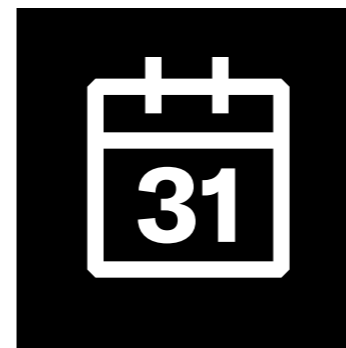
Tualetas
pritaikymas vaikų
vystymui



Draudžiama
rūkyti



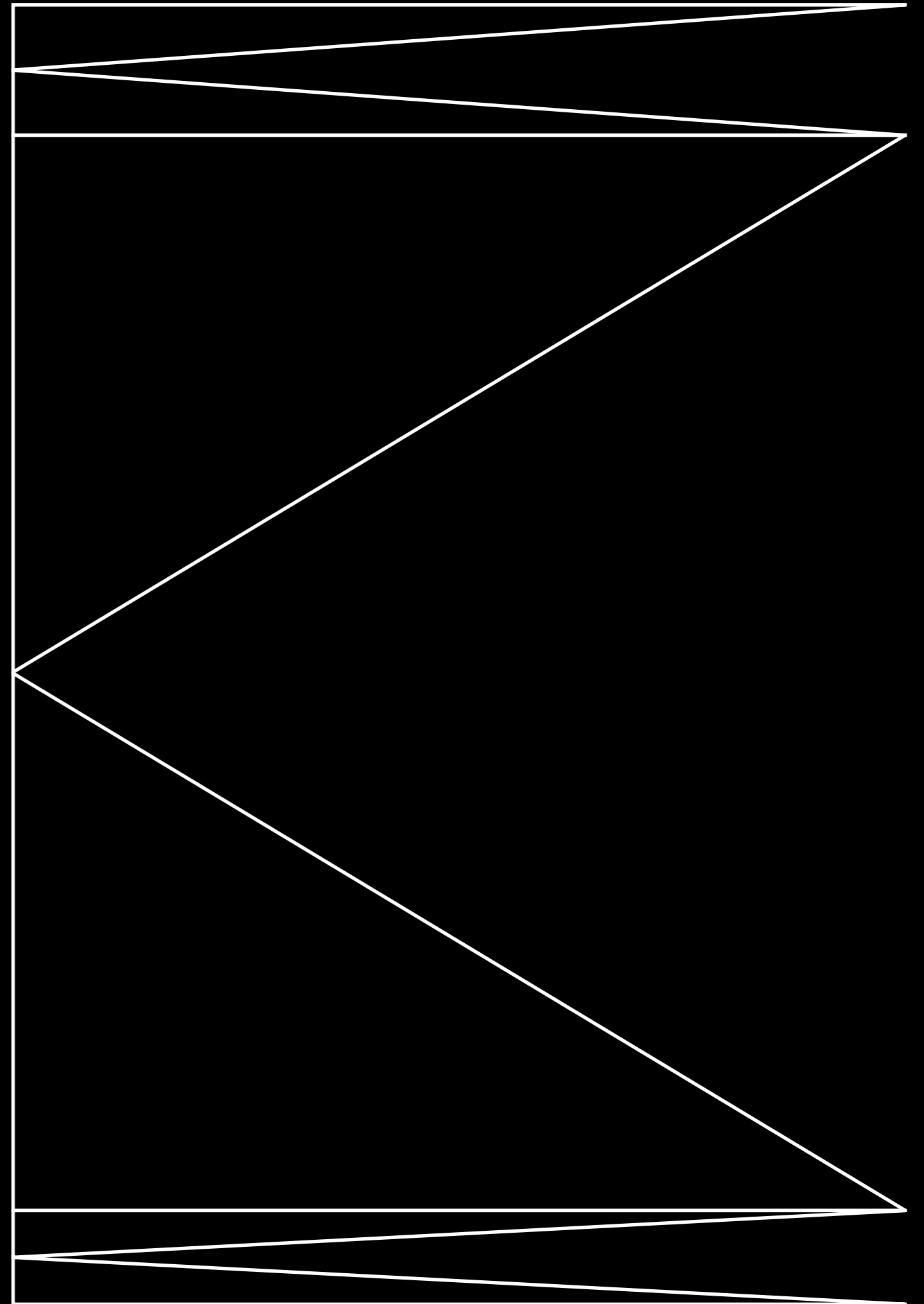
Draugiška aplinka
senjorams



Dėl apsilankymo
būtina susitarti iš
anksto

Priedai

Naudingos
nuorodos ir priedai



Naudingos nuorodos

Universalus dizainas ir architektūra
www.ndt.lt/universalus-dizainas/
www.universali-architektura.lt

Lietuvos žmonių su negalia organizacijos:
www.negalia.lt - Lietuvos žmonių su negalia
www.lass.lt - Lietuvos aklųjų ir silpnaregių
sąjunga
www.lkd.lt - Lietuvos kurčiųjų draugija
www.inf.lt - Lietuvos negalės organizacijų
forumas

Draugiškos vietos ir paslaugos
www.beslenksciu.lt - žemėlapis, žymintis
vietas pritaikytas negalią turintiems žmonėms

[www.facebook.com/Skopos-garsinio-
vaizdavimo-paslaugos-426948897853258/](https://www.facebook.com/Skopos-garsinio-vaizdavimo-paslaugos-426948897853258/) -
profesionalios garsinio vaizdavimo paslaugos
koko.uk.com/full-details-disabled-access -
negalią turinčių asmenų galimybių naudotis
gyva muzika gidas

[https://www.liceubarcelona.cat/en/audio-
description](https://www.liceubarcelona.cat/en/audio-description) - prieinamumo pavyzdžiai teatre

Infrastruktūros prieinamumas
[http://www.negalia.lt/naudinga-info/aplinkos-
pritaikymas/str-2-03-012001-statiniai-ir-
teritorijos-reikalavimai-zmoniu-su-negalia-
reikmams/](http://www.negalia.lt/naudinga-info/aplinkos-pritaikymas/str-2-03-012001-statiniai-ir-teritorijos-reikalavimai-zmoniu-su-negalia-reikmams/)

Interneto prieinamumas
[https://inf.lt/wp-content/uploads/2018/12/
Prieinamos-info-vadovasREDAGUOTAS_SA-
is-Gintares.pdf](https://inf.lt/wp-content/uploads/2018/12/Prieinamos-info-vadovasREDAGUOTAS_SA-is-Gintares.pdf) - Lietuvos negalės organizacijų
forumo parengtas interneto prieinamumo
gidas
<https://www.w3.org/WAI/> - interneto svetainių
pritaikymo žmonėms su negalia iniciatyva
[Web Accessibility Initiative]

Kita informacija
[http://ec.europa.eu/social/main.
jsp?catId=1137&langId=lt](http://ec.europa.eu/social/main.jsp?catId=1137&langId=lt) - Europos Komisijos
Užimtumo, socialinių reikalų ir įtraukties
generalinio direktorato svetainė

<https://www.eptthinktank.eu> - EPRS | Europos
Parlamento tyrimų tarnyba:

[http://www.europarl.europa.eu/thinktank/
en/document.html?reference=EPRS_
IDA\[2018\]603218](http://www.europarl.europa.eu/thinktank/en/document.html?reference=EPRS_IDA[2018]603218) - EPRS publikacija „Assistive
technologies for people with disabilities“
[„Pagalbinės technologijos neįgaliesiems“]
[http://www.europarl.europa.eu/thinktank/
en/document.html?reference=EPRS_
IDA\[2017\]603981](http://www.europarl.europa.eu/thinktank/en/document.html?reference=EPRS_IDA[2017]603981)

- EPRS publikacija „European disability policy:
From defining disability to adopting a strategy“
[„Europos politika negalios srityje. Nuo
negalios apibrėžimo iki strategijos priėmimo“]

Priedas Nr. 1

Neįgaliųjų teisių konvencija, 2009 11 06, p. 7–8, 9 straipsnis Prieinamumas

1. Valstybės, šios Konvencijos Šalys, siekdamos, kad neįgalieji galėtų gyventi savarankiškai ir visapusiškai dalyvauti visose gyvenimo srityse, imasi atitinkamų priemonių, kad užtikrintų neįgaliesiems lygiai su kitais asmenimis fizinės aplinkos, transporto, informacijos ir ryšių, įskaitant informacijos ir ryšių technologijų bei sistemų, taip pat kitų visuomenei prieinamų objektų ar teikiamų paslaugų prieinamumą tiek miesto, tiek kaimo vietovėse. Šios priemonės, kurios apima prieinamumo kliūčių ir trukdžių nustatymą ir pašalinimą, inter alia taikomos:

a] pastatams, keliams, transporto priemonėms ir kitokiems vidaus ir lauko objektams, įskaitant mokyklas, būstą, medicinos įstaigas ir darbo vietas;

b] informacijos, ryšių ir kitokioms tarnyboms, įskaitant elektronines ir avarines tarnybas.

2. Valstybės, šios Konvencijos Šalys, taip pat imasi atitinkamų priemonių, siekdamos:

a] rengti ir skleisti visuomenei prieinamų objektų ar jai teikiamų paslaugų prieinamumo būtiniausias standartus ir gaires bei kontroliuoti, kaip jie įgyvendinami;

b] užtikrinti, kad privačios įmonės, siūlančios visuomenei prieinamus objektus ar jai

teikiamas paslaugas, atsižvelgtų į visus neįgaliųjų prieinamumo aspektus;

c] apmokyti suinteresuotus asmenis prieinamumo sunkumų, su kuriais susiduria neįgalieji, klausimais;

d] pastatuose ir kituose visuomenei prieinamuose objektuose įrengti ženklus Brailio raštu ir kitomis aiškiai perskaitomomis ir suprantamomis formomis;

e] suteikti galimybę pasinaudoti įvairių pagalbininkų ir tarpininkų paslaugomis, įskaitant gidus, skaitovus ir profesionalius gestų kalbos vertėjus, kad sudarytų sąlygas patekti į pastatus ir kitus visuomenei prieinamus objektus;

f] skatinti kitokias atitinkamas pagalbos ir paramos neįgaliesiems formas, kad užtikrintų jiems galimybę gauti informaciją;

g] skatinti naujų informacijos ir ryšių technologijų ir sistemų, taip pat ir interneto, prieinamumą neįgaliesiems;

h] ankstyvuju etapu skatinti prieinamų informacijos ir ryšių technologijų ir sistemų projektavimą, kūrimą, gamybą ir platinimą, kad šios technologijos taptų prieinamomis už mažiausią įmanomą kainą.“

Priedas Nr. 2

Universalaus dizaino kompetencijos centras, 1997.

Šiaurės Karolinos universiteto [JAV] architektai, produktų dizaineriai, inžinieriai ir aplinkos dizaino tyrėjai suformavo 7 universalaus dizaino principus:

1. lygybė – ta pačia aplinka ir objektais naudojasi įvairių gebėjimų ir poreikių turintys žmonės, neišskiriant jokios socialinės grupės;

2. lankstumas – tas pats objektas pritaikomas įvairių individualių poreikių turintiems žmonėms, pvz., reguliuojamo aukščio stalas, kairiarankiams pritaikytos žirklės ir pan.;

3. paprastas ir intuityvus naudojimas – objekto naudojimas yra lengvai suprantamas, nepriklausomai nuo vartotojo patirties, žinių, kalbos įgūdžių ar susikaupimo;

4. pastebima ir tinkama informacija – dizainu vartotojui perduodama reikiama informacija, atsižvelgiant į aplinkos sąlygas ir žmogaus sensorinius gebėjimus; akcentuojami tokie aspektai, kaip spalvos, apšvietimas, garsas, kalba ir kita;

5. tolerancija klaidoms – minimali žalos tikimybė netinkamai pasinaudojus objektu;

6. minimalios fizinės pastangos – objektą galima efektyviai ir patogiai naudoti įdedant kuo mažiau jėgų;

7. optimalus dydis ir erdvė – tinkamas objektų ir aplinkos darinių dydis, aukštis, plotis, atsižvelgiant į žmonės, kurie naudoja papildomas judėjimo priemones, dviračius, vežimėlius.

Priedas Nr. 3

EIDD Stokholmo deklaracija©, 2004.

„Geras dizainas įgalina, blogas – tampa kliūtimi“

Įkurtas 1993 m., Europos universaliojo dizaino ir neįgalumo institutas [EIDD], neilgai trukus pristatė ir savo misijos tikslus: „Gerinti gyvenimo kokybę pasitelkus „dizaino visiems“ filosofiją“.

Po dešimties metų ir išorinių ryšių bei vidaus struktūrų plėtros, tarp Europos „dizaino visiems“ platformos narių – nacionalinės organizacijos, įmonės ir asmenys jau šešiolikoje Europos šalių, todėl EIDD tiki, kad atėjo laikas paskelbti „Dizaino visiems“ deklaraciją.

„Dizaino visiems“ šaknys glūdi XX a. šeštojo dešimtmečio skandinaviško funkcionalumo filosofijoje bei septintojo dešimtmečio ergonominio dizaino estetikoje, nors paminėtinas ir sociopolitinis XX a. septintojo dešimtmečio Skandinavijos gerovės politikos judėjimas, kurio metu gimė pirmiausiai į prieinamumą orientuota „visuomenės visiems“ sąvoka. Šis ideologinis mąstymas tapo pagrindu ir JTO „Lygių galimybių neįgaliesiems standartinėms taisyklėms“, JTO generalinės asamblėjos priimtoms 1993 m. gruodį. „Dizaino visiems“ filosofijos įsigalėjimą savo ruožtu įkvėpė JTO Standartinių prieinamumo taisyklių tikslai ir jose pabrėžiamas lygybės aspektas. Kaip universalią sąvoką, EIDD savo Kasmetinėje generalinėje asamblėjoje Barselonoje ją priėmė 1995 metais.

Panašios sąvokos paraleliai išplėtos ir kitose pasaulio dalyse. Amerikos neįgalųjų aktas prisidėjo prie universalaus dizaino evoliucijos, kai tuo tarpu Jungtinėje Karalystėje įsitvirtino įtraukusis dizainas.

Šiandien Planavimas ir dizainas visiems vis dažniau pripažįstami kaip neatsiejami pažangių darnios plėtros strategijų elementai.

Savo Kasmetinės generalinės asamblėjos Stokholme 2004 m. gegužės 9 d. proga, Europos universaliojo dizaino ir neįgalumo institutas skelbia šią deklaraciją:

Kaip niekada anksčiau, visoje Europoje vyrauja žmonių amžiaus, kultūrų bei gebėjimų įvairovė. Mes įveikiame ligas, ir gyvename su negaliomis. Nors šiandienos pasaulis ir sudėtinga vieta, ją kuriame mes patys. Kartu turime ir unikalią galimybę – bei atsakomybę – savo dizainą grįsti įtraukumo principais.

„Dizainas visiems“ – tai dizainas žmonių įvairovei, socialinei įtraukčiai ir lygybei. Holistinis ir inovatyvus požiūris – tai visiems planuotojams, dizaineriams, verslininkams, administratoriams ir politiniams lyderiams metamas kūrybinis ir etinis iššūkis. „Dizainas visiems“ siekia įgalinti visus žmones turėti lygias galimybes dalyvauti visuose visuomenės veiklose. Kad tai taptų įgyvendinama, visa sukurtoji aplinka, kasdieniai objektai, paslaugos, kultūra ir informacija, trumpai tariant – viskas,

ką žmonės kuria ir gamina kitų žmonių naudojimui, turi būti sukurta reaguojant į vis didėjančią žmonijos įvairovę, prieinama, ir patogiu naudotis visiems visuomenės nariams.

„Dizaino visiems“ praktikoje sąmoningai naudojama žmogaus poreikių ir siekių analize, ji neatsiejama nuo vartotojų dalyvavimo visose dizaino vystymo proceso stadijose.

Dėl šios priežasties, Europos universaliojo dizaino ir neįgalumo institutas ragina Europos institucijas, nacionalinius, regioninius ir vietos valdžios atstovus bei profesionalus, verslo ir socialinius veikėjus imtis tinkamų priemonių įgyvendinti „Dizaino visiems“ politiką ir jai užtikrinti skirtus veiksmus.

Patvirtinta 2004 m. gegužės 9 d. Kasmetinio visuotinio Europos universaliojo dizaino ir neįgalumo instituto susitikimo Stokholme metu.

Priedas Nr. 4

Išnašos

1. Visuomenės struktūra ir senėjimas / Eurostat: statistics Explained. Prieiga per internetą: https://ec.europa.eu/eurostat/statistics-explained/index.php?title=Population_structure_and_ageing/lt

2. Dvigubas iššūkis darbo rinkai: visuomenės senėjimas ir gyventojų skaičiaus mažėjimas / Lietuvos pramonininkų konfederacija. Prieiga per internetą: <http://www.lpk.lt/dvigubas-issukis-darbo-rinkai-visuomenes-senejimas-ir-gyventoju-skaiciaus-mazejimas/>

3. Neįgaliųjų teisių konvencija / Neįgaliųjų reikalų departamentas prie Socialinės apsaugos ir darbo ministerijos. Prieiga per internetą: <http://www.ndt.lt/neigaliuju-teisiu-konvencija/>

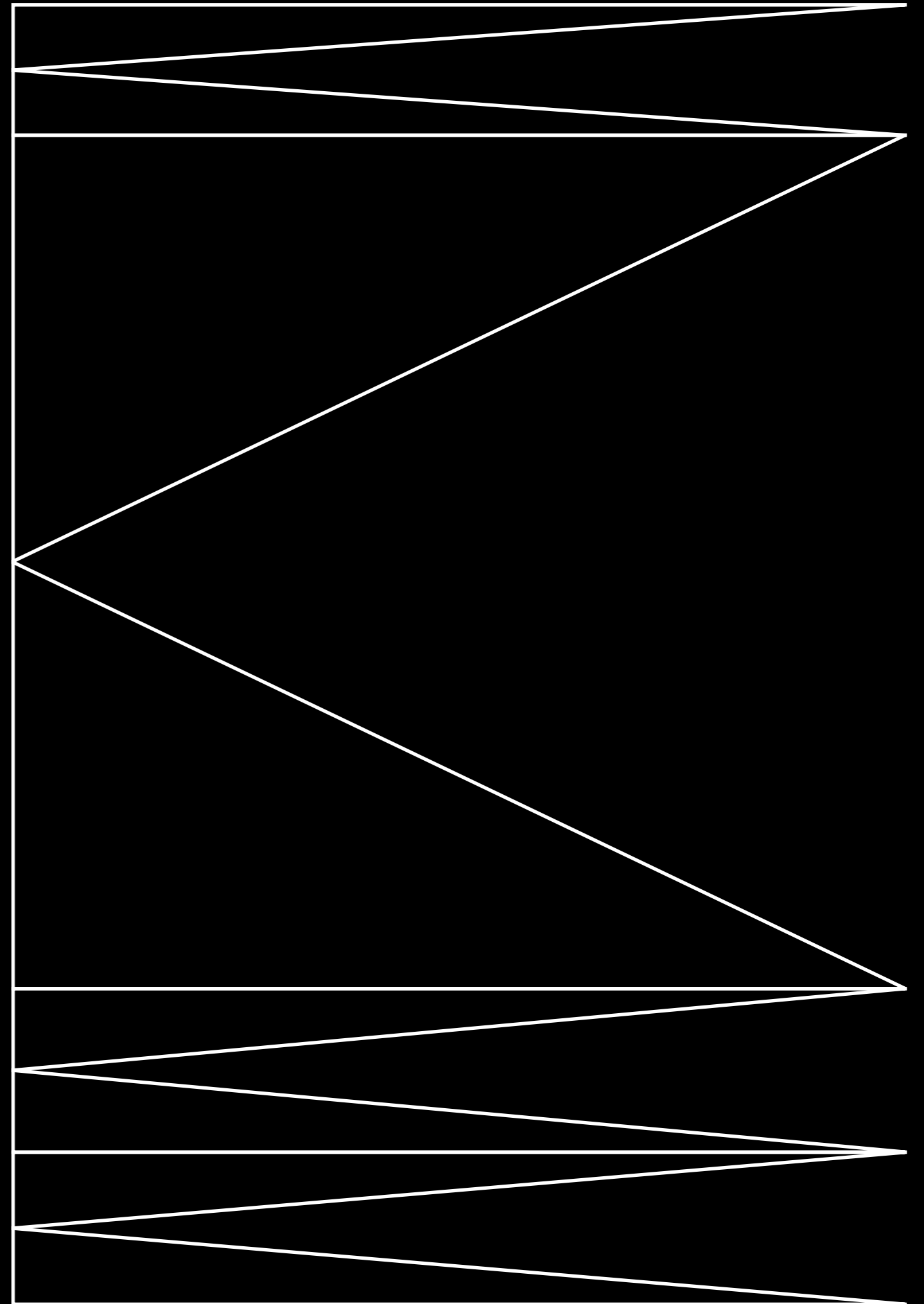
4. Pasaulinė ataskaita apie neįgalumą: santrauka, 2014. Prieiga per internetą: https://apps.who.int/iris/bitstream/handle/10665/70670/WHO_NMH_VIP_11.01_lit.pdf?jsessionid=96934CE0BCDEBF56C21621ECA16D6CB0?sequence=64

5. Viluckienė J. „Iškūnyta“ socialinio modelio negalios samprata // Filosofija. Sociologija. 4, 2008, 45-52. Prieiga per internetą: <http://mokslozurnalai.lmaleidykla.lt/publ/0235-7186/2008/4/45-52.pdf>

„Dizainas visiems“ – tai dizainas žmonių įvairovei, socialinei įtraukčiai ir lygybei.

Rekomen- dacijos dėl viešosios informacijos pateikimo

parengta pagal Europos
aklųjų sąjungos
informaciją



1. Maksimalus įmanomas kontrastas tarp teksto ir fono. Šviesus tekstas ant tamsaus fono arba tamsus tekstas ant šviesaus fono:

a. juodas / tamsiai mėlynas šriftas ant balto / šviesiai gelsvo / geltono fono;

b. Baltas / gelsvas / geltonas tekstas ant juodo / tamsiai mėlyno fono;

c. Vengti blizgių paviršių;

d. Fonas turi būti vienspalvis; tekstas turi būti vienspalvis;

e. Gerai:

Puikus kontrastingo teksto pavyzdys – jei įmanoma, rinkitės tamsų foną ir šviesų tekstą, taip labiau ilsisi akys.

f. Blogai:

Kai nėra kontrasto, tekstas beveik nepastebimas, akys vargsta.

2. Aiškus šriftas. Naudokite šriftus, kur aiškiai skiriasi mažosios ir didžiosios raidės, o pačios raidės “nupieštos” vienodo storio linija.

a. Geri šriftai:

Arial
Verdana
Calibri

b. Blogi šriftai:

Times New Roman
[nevienodo storio raidės linija]

Visi rankraščio tipo šriftai

Siauri ir aukšti šriftai

Ⓓekoratyvūs šriftai

3. Šrifto dydis.

a. Geras šrifto dydis spausdintam tekstui: 14 Arial, 16 Arial.

b. Per mažas dydis Arial 9

c. Viešajai informacijai pateikti tekstas gali būti maksimalaus įmanomo dydžio [pvz., kabinetų numeriai, skyrių pavadinimai virš įėjimo durų ir pan.], tik svarbu išlaikyti raidės linijos storio bei tarpų tarp raidžių proporcijas.

4. Šrifto stilius.

a. Svarbiai informacijai ar pavadinimams paryškinti tinka bold tekstas

b. Nenaudoti Italic [pasvirusio] teksto, vengti pabraukimų

c. NERAŠYTI ILGŲ TEKSTŲ DIDŽIOSIOMIS RAIDĖMIS – TAI APSUNKINA SKAITYMĄ

5. Lentelės turi būti ryškios:

6. Teksto lygiavimas:

Kai naudojamas populiarus lygiavimas „pagal abi puses“, tekstą skaityti sudėtinga – atsiranda tarpų ten, kur jų neturėtų būti [ypač jei naudojami ilgi žodžiai], akis gali „nušokti“.

Nors lygiuoti informaciją tik pagal kairįjį kraštą dar nėra įprasta, tačiau vartotojui skaityti tokius tekstus kur kas patogiau, ne taip pavargsta akys.

